



جامعة المنصورة
كلية التربية



**Programme basé sur l'apprentissage par modelage
pour développer les compétences de la lecture
expressive et l'auto-efficacité en lecture auprès des
futurs enseignants du FLE à la faculté de pédagogie**

By

Dr. Heba Attia Ali Salem

*Professeur adjoint des curricula et de didactique du FLE
Faculté de Pédagogie
Université de Mansourah*

Journal of The Faculty of Education- Mansoura University

No. 127 – July . 2024

Programme basé sur l'apprentissage par modelage pour développer les compétences de la lecture expressive et l'auto-efficacité en lecture auprès des futurs enseignants du FLE à la faculté de pédagogie

Dr. Heba Attia Ali Salem

Résumé

La présente recherche avait pour but de vérifier l'efficacité du programme proposé basé sur l'apprentissage par modelage pour développer quelques compétences de la lecture expressive en français et l'auto-efficacité en lecture auprès des étudiants de la troisième année à la faculté de pédagogie. En vue d'atteindre cet objectif, la chercheuse a élaboré les outils et les matériels suivants: une liste des compétences de la lecture expressive en français, un programme proposé basé sur l'apprentissage par modelage pour développer les compétences de la lecture expressive et l'auto-efficacité en lecture, un test de la lecture expressive avec une rubrique de notation du test, une grille d'auto-évaluation de l'étudiant en lecture expressive et une échelle de l'auto-efficacité en lecture. L'échantillon est composé d'un seul groupe de 72 étudiants en troisième année, section de français, faculté de pédagogie, université de Mansourah, qui a étudié le programme proposé. Les résultats de la recherche ont abouti à l'efficacité du programme proposé basé sur l'apprentissage par modelage pour développer quelques compétences de la lecture expressive en français et l'auto-efficacité en lecture auprès des étudiants de l'échantillon de la recherche. Les résultats ont aussi montré qu'il y a une forte corrélation positive entre la lecture expressive et l'auto-efficacité en lecture auprès des étudiants de l'échantillon de la recherche.

Mots clés: Apprentissage par modelage, lecture expressive, auto-efficacité en lecture, FLE.

المستخلص

هدف البحث الحالي إلى التحقق من فاعلية برنامج مقترح قائم على التعلم بالنمذجة في تنمية بعض مهارات القراءة المعبرة باللغة الفرنسية والكفاءة الذاتية في القراءة لدى طلاب الفرقة الثالثة بكلية التربية. ولتحقيق هذا الهدف أعدت الباحثة أدوات ومواد البحث التالية: قائمة بمهارات القراءة المعبرة باللغة الفرنسية، برنامج مقترح قائم على التعلم بالنمذجة لتنمية مهارات القراءة المعبرة والكفاءة الذاتية في القراءة، اختبار القراءة المعبرة مع روبرك لتصحيح الاختبار، بطاقة التقويم الذاتي للطلاب في القراءة المعبرة، ومقياس الكفاءة الذاتية في القراءة. وقد تكونت عينة البحث من مجموعة واحدة قوامها (٧٢) طالب وطالبة من طلاب الفرقة الثالثة شعبة اللغة الفرنسية بكلية التربية - جامعة المنصورة التي درست البرنامج المقترح. وقد توصلت نتائج البحث إلى فاعلية البرنامج المقترح القائم على التعلم بالنمذجة في تنمية بعض مهارات القراءة المعبرة باللغة الفرنسية والكفاءة الذاتية في القراءة لدى طلاب عينة البحث. كما أشارت النتائج أيضاً إلى وجود علاقة ارتباطية قوية وموجبة بين القراءة المعبرة والكفاءة الذاتية في القراءة لدى طلاب عينة البحث. **الكلمات المفتاحية:** التعلم بالنمذجة، القراءة المعبرة، الكفاءة الذاتية في القراءة، اللغة الفرنسية كلغة أجنبية.

- Introduction

La lecture est le clé de la réussite scolaire et de l'apprentissage du FLE. Elle stimule le cerveau, améliore la mémoire, la personnalité et les opinions de l'apprenant et augmente ses capacités de réflexion, d'analyse et d'imagination.

Il n'y a pas de bonne lecture sans lecture expressive. Celle-ci est un exercice incontournable du cours de français. Afin de maîtriser une bonne lecture expressive, l'apprenant doit accorder son attention à la ponctuation verbale, à l'articulation et à la diction. La lecture expressive aide l'apprenant à lire expressivement des différents textes, à les réciter efficacement et à les mettre en scène. L'apprenant, entraîné à des lectures expressives des textes, gagne non seulement en vitesse et en précision de lecture sur divers textes, mais aussi en compréhension des mots et des textes.

La lecture expressive permet l'expression et la communication. Lorsque l'apprenant lit de façon expressive, ne se contente pas de lire, il donne son interprétation du texte et communique oralement aux autres.

Les apprenants ont toujours des difficultés pendant la lecture expressive, ne peuvent pas parvenir à prononcer correctement les mots, ne respectent pas la ponctuation et ne font pas ressortir l'expressivité des textes (lecture trop rapide ou lente, ton de voix inadapté, intonations et pauses non respectées, et mots mal prononcés). En outre, quelques enseignants ne font pas souvent identifier et exprimer au travers des apprenants les sentiments contenus dans les textes.

Par ailleurs, la pratique de la lecture à haute voix et expressive est abandonnée pour la lecture silencieuse dans les classes. Il est donc essentiel de donner une grande importance à la lecture expressive en classe. Toutes les compétences de lecture doivent être travaillées, pour elles-mêmes et de façon combinée.

Ainsi, la lecture expressive doit devenir à la fois comme un objet d'apprentissage en soi, un outil et une situation d'apprentissage à ne pas négliger dans l'enseignement du FLE qui jouent un rôle important en vue de construire les connaissances et les compétences de lecture, d'expression, d'interprétation et d'appréciation.

En fait, le désengagement de l'apprenant envers la lecture suscite un grand intérêt dans le domaine de la recherche en enseignement du FLE. Ce désengagement n'est pas séparé d'un autre désengagement envers l'apprentissage du FLE. L'auto-efficacité en lecture génère l'engagement dans une tâche de lecture à accomplir et par conséquent, favorise la motivation à lire.

Si l'auto-efficacité de l'apprenti-lecteur ne l'aide pas à se sentir capable d'accomplir des tâches de lecture, ses perceptions de la lecture en seront affectées d'une manière directe en identifiant ces tâches comme étant difficiles. L'apprenant qui doute de ses capacités à lire, évite les tâches difficiles dans la lecture. Il va aussi avoir une attitude plus négative envers la lecture.

L'auto-efficacité en lecture permet à l'apprenti-lecteur de choisir ses activités et de déterminer sa pensée positive ou négative, et sa réaction face à des difficultés de lecture. Elle influence aussi ses expériences, ses comportements, sa cognition et son engagement en lecture.

En outre, un sentiment élevé d'auto-efficacité en lecture est relié à la capacité de faire des meilleurs choix afin de réaliser des objectifs, d'investir plus d'efforts et d'envisager les tâches de lecture à accomplir comme des défis à relever. La réussite de l'apprenant en lecture dépend donc de sa motivation et de son auto-efficacité en lecture.

Pour les apprenants ayant des difficultés en lecture et un faible niveau d'auto-efficacité en lecture, avoir la chance de pratiquer au préalable leurs lectures à haute voix, d'entendre des bons lecteurs lisant expressivement les textes et de relire ces textes de la même manière, et aussi l'accompagnement par les enseignants qui facilitent le décodage, donnent un feed-back précis, corrigent les erreurs, résolvent les difficultés reliées au vocabulaire et permettent la compréhension à travers leurs explications et leur lecture expressive, les aident à développer et à améliorer leurs compétences en lecture expressive et leur auto-efficacité en lecture.

D'où le besoin d'avoir recours à des nouvelles approches pour développer la lecture expressive et l'auto-efficacité en lecture auprès des apprenants du FLE comme l'apprentissage par modelage.

Dans ce contexte, Lamarre et Cavanagh (2012: 135-136) soulignent que le modelage est l'une des approches les plus prometteuses qui développent les compétences de base comme la lecture et l'écriture. Pendant le modelage, les enseignants exécutent des tâches devant les apprenants tout en rendant transparent leur raisonnement autour des stratégies qu'ils mobilisent. Le modelage est une intervention pédagogique de choix qui a son efficacité potentielle en vue de favoriser l'apprentissage des savoirs procéduraux et le développement cognitif et métacognitif des apprenants.

D'une part, beaucoup d'études ont prouvé l'efficacité de l'apprentissage par modelage sur le développement des compétences de la lecture expressive chez les apprenants comme: Greenberg et al. (2002), Recksiek (2005), Moriarty (2007), Fournier (2009), Fournier et Cartier

(2011), Montgomerie et al. (2014), Robson et al. (2015), Agnello et Yengle (2015), Sen (2016), Wu et Gadke (2017), Kamp (2018), El Gaefari (2018) et Berton (2022).

D'autre part, de nombreuses études ont prouvé l'efficacité de l'apprentissage par modelage sur le développement de l'auto-efficacité en lecture auprès des apprenants comme: Schunk (2003), Schunk et Zimmerman (2007), Shehzad et al. (2020) et Bazinet (2021).

De plus, quelques études ont prouvé l'efficacité de l'apprentissage par modelage sur le développement des compétences de la lecture expressive et de l'auto-efficacité en lecture auprès des apprenants comme: Chandler (2012), Anderson (2016) et Ollar (2018).

Ainsi, il est nécessaire d'utiliser des approches modernes comme l'apprentissage par modelage en vue de développer les compétences de la lecture expressive et l'auto-efficacité en lecture chez les futurs enseignants de FLE. D'où l'importance de la présente recherche.

- Position du problème de la recherche

En dépit de l'importance de la lecture expressive et de l'auto-efficacité en lecture, les futurs enseignants de FLE ont un faible niveau de la lecture expressive et de l'auto-efficacité en lecture. La chercheuse a vérifié ce problème par:

1- les études menées dans le domaine de la lecture expressive comme: Dolz et Dufour (1996), Paige et al. (2012), Bolaños et al. (2013), Binder et al. (2013), Moser et al. (2014), Magnier et al. (2014), Gramatkovski et al. (2017), Djaghri (2018), Aeliwa (2018), Pereira et al. (2019), Morrison et Wilcox (2020), et Rojas (2022). Ces études ont démontré la faiblesse des compétences de la lecture expressive auprès des apprenants et elles ont aussi confirmé la nécessité du développement de ces compétences par l'emploi des approches et stratégies d'apprentissage modernes, et des outils et moyens d'évaluation convenables à ses différents aspects;

De plus, les études faites dans le domaine de l'auto-efficacité en lecture comme: Bouffard-Bouchard (1999), Mondy (2013), Taghinezhad et al. (2015), Fierrard (2017), Peura et al. (2019), Bakhtiari (2020), Liu (2020), Graham et al. (2020), Okyar (2021), Dadandi et Dadandi (2022), et Jonas et Hall (2022) ont montré que les apprenants ont un faible niveau de l'auto-efficacité en lecture et elles ont aussi souligné l'importance du rôle majeur de l'enseignant et de l'utilisation des nouvelles stratégies d'apprentissage pour développer et améliorer le niveau de l'auto-efficacité en lecture;

-
-
- 2- l'observation personnelle et l'expertise professionnelle de la chercheuse en tant que professeur universitaire, ont démontré que:
- A) les étudiants de la troisième année ne peuvent pas lire les différents textes à haute voix ou de façon expressive avec un sentiment élevé d'auto-efficacité et sans honte ou hésitation;
 - B) ils ne préfèrent pas les situations d'apprentissage visant à la lecture à haute voix et à l'oral;
 - C) ils sont trop stressés lorsqu'ils lisent à haute voix ou avec expressivité devant le professeur ou leurs camarades;
 - D) ils ne peuvent pas répondre aux questions que le professeur pose sur les textes qu'il lit à haute voix ;
 - E) ils sont incapables de participer aux discussions avec leurs camarades à propos de textes qu'ils lisent de façon expressive;
 - F) ils trouvent difficile de lire expressivement un extrait de roman ou un nouveau texte en comprenant leur contenu;
 - G) le désengagement et la démotivation de ces étudiants dans une tâche de lecture expressive ou à haute voix.
- 3- une étude exploratoire effectuée à 36 étudiants de la troisième année, section de français, faculté de pédagogie, université de Mansourah, qui est composée de trois procédures:
- A) appliquer un test à ces étudiants pour vérifier leur niveau actuel en lecture expressive. Les résultats du test de la lecture expressive ont montré les pourcentages des notes d'étudiants suivants:
 - 1- Lire un texte de manière très fluide (14 %).
 - 2- Adapter facilement sa voix aux personnages du texte pendant la lecture (19 %).
 - 3- Faire traduire correctement les émotions contenues dans une phrase ou un texte (21 %).
 - 4- Mettre en valeur un texte lu par les changements d'intonation très adaptés (24 %).
 - 5- Lire toujours en respectant le rythme (17 %).
 - B) appliquer une grille d'auto-évaluation de l'étudiant afin que ces étudiants auto-évaluent leur performance en lecture expressive. Les résultats ont démontré que la moyenne des notes d'étudiants (22) est inférieure à la moyenne des notes de la grille (40).
 - C) appliquer une échelle à ces étudiants pour mesurer le niveau de l'auto-efficacité en lecture auprès d'eux. Les résultats ont indiqué que la moyenne des notes d'étudiants (71) est inférieure à la moyenne des

notes de l'échelle (144).

Il ressort donc des résultats de l'étude exploratoire que les étudiants de l'échantillon de la recherche ont un faible niveau de la lecture expressive et de l'auto-efficacité en lecture.

- Problématique de la recherche

La problématique de la recherche réside dans la faiblesse des compétences de la lecture expressive et du niveau d'auto-efficacité en lecture chez les étudiants de la troisième année, section de français à la faculté de pédagogie. En vue de surmonter cette problématique, il doit utiliser des nouvelles approches pour développer les compétences de la lecture expressive et l'auto-efficacité en lecture chez ces étudiants.

Ainsi, cette recherche a essayé de répondre aux questions suivantes:

- 1- Quelles sont les compétences de la lecture expressive nécessaires aux étudiants de la troisième année, section de français à la faculté de pédagogie?
- 2- Quel est le programme proposé basé sur l'apprentissage par modelage pour développer les compétences de la lecture expressive et l'auto-efficacité en lecture chez l'échantillon de la recherche?
- 3- Quelle est l'efficacité du programme proposé basé sur l'apprentissage par modelage pour développer les compétences de la lecture expressive chez l'échantillon de la recherche?
- 4- Quelle est l'efficacité du programme proposé basé sur l'apprentissage par modelage pour développer l'auto-efficacité en lecture chez l'échantillon de la recherche?
- 5- Dans quelle mesure existe-t-il une corrélation entre la lecture expressive et l'auto-efficacité en lecture chez l'échantillon de la recherche?

- Objectifs de la recherche

La présente recherche a visé à:

- 1- identifier les compétences de la lecture expressive nécessaires aux étudiants de la troisième année, section de français à la faculté de pédagogie;
- 2- vérifier l'efficacité du programme proposé basé sur l'apprentissage par modelage pour développer les compétences de la lecture expressive chez l'échantillon de la recherche;
- 3- vérifier l'efficacité du programme proposé basé sur l'apprentissage par modelage pour développer l'auto-efficacité en lecture chez l'échantillon de la recherche;
- 4- mesurer l'impact de la corrélation entre la lecture expressive et l'auto-

efficacité en lecture chez l'échantillon de la recherche.

- Importance de la recherche

- 1- Inciter les chercheurs à prendre intérêt au développement des compétences de la lecture expressive et de l'auto-efficacité en lecture au cycle universitaire et aux autres cycles éducatifs.
- 2- Attirer l'attention des spécialistes dans la didactique du FLE sur l'importance de l'emploi de l'apprentissage par modelage pendant le processus de l'enseignement.
- 3- Inciter les professeurs à l'utilisation des différents modèles (réels, symboliques individuels ou groupaux, etc.) dans la classe de FLE.
- 4- Encourager les professeurs du FLE à s'intéresser à la lecture expressive comme objet à travailler en soi et séparé d'autres compétences telles que l'oral.
- 5- Prendre grand soin de développer la dimension comportementale et motivationnelle auprès des apprenants du FLE.
- 6- Donner la possibilité aux apprenants de pratiquer la lecture expressive par les différentes situations d'apprentissage dans la classe de FLE.
- 7- Faire progresser les apprenants du FLE dans l'acquisition des compétences de la lecture expressive avec un fort sentiment d'auto-efficacité.
- 8- Développer la motivation à lire et l'auto-efficacité en lecture chez les apprenants du FLE à travers les nouvelles approches comme l'apprentissage par modelage.

- Hypothèses de la recherche

- 1- Il y a une différence statistiquement significative au niveau de $P \leq 0.05$ entre les moyennes des notes d'étudiants du groupe de la recherche au pré/post test de la lecture expressive en faveur du post- test.
- 2- Il y a une différence statistiquement significative au niveau de $P \leq 0.05$ entre les moyennes des notes d'étudiants du groupe de la recherche à la pré/post application de la grille d'auto-évaluation de l'étudiant en lecture expressive en faveur de la post- application.
- 3- Il y a une différence statistiquement significative au niveau de $P \leq 0.05$ entre les moyennes des notes d'étudiants du groupe de la recherche à la pré/post application de l'échelle de l'auto-efficacité en lecture en faveur de la post- application.
- 4- Il y a une corrélation statistiquement significative au niveau de $P \leq 0.05$ entre la lecture expressive et l'auto-efficacité en lecture chez l'échantillon de la recherche.
- 5- Le programme proposé basé sur l'apprentissage par modelage a une

efficacité sur le développement de la lecture expressive chez l'échantillon de la recherche.

- 6- Le programme proposé basé sur l'apprentissage par modelage a une efficacité sur le développement de l'auto-efficacité en lecture chez l'échantillon de la recherche.

- Délimitations de la recherche

- 1- Un échantillon comportant un seul groupe de 72 étudiants en troisième année, section de français à la faculté de pédagogie, université de Mansourah.
- 2- Dix compétences de la lecture expressive en français.
- 3- Le premier semestre de l'année universitaire 2023/2024.

- Outils et matériels de la recherche

La chercheuse a élaboré les outils et les matériels de la recherche suivants:

- 1- une liste des compétences de la lecture expressive en français;
- 2- un programme proposé basé sur l'apprentissage par modelage;
- 3- un test de la lecture expressive avec une rubrique de notation du test;
- 4- une grille d'auto-évaluation de l'étudiant en lecture expressive;
- 5- une échelle de l'auto-efficacité en lecture.

- Méthodologie de la recherche

La chercheuse a adopté deux méthodes:

- 1- **La méthode descriptive** concernant le cadre théorique de la recherche (l'apprentissage par modelage, la lecture expressive et l'auto-efficacité en lecture).
- 2- **La méthode expérimentale** concernant les pré/post applications du test de la lecture expressive, de la grille d'auto-évaluation de l'étudiant en lecture expressive et de l'échelle de l'auto-efficacité en lecture en vue de vérifier l'efficacité du programme proposé basé sur l'apprentissage par modelage pour développer quelques compétences de la lecture expressive et l'auto-efficacité en lecture chez l'échantillon de la recherche. La chercheuse, en suivant la méthode expérimentale, a eu recours à un seul groupe comme échantillon de la recherche qui a étudié le programme proposé.

- Procédures de la recherche

Les procédures de la recherche se sont déroulées comme suit:

- 1- passage en revue des écrits théoriques et des études antérieures pour en profiter à l'élaboration du cadre théorique, des outils et des matériels de la recherche;
- 2- élaboration des outils et des matériels de la recherche suivants:

-
-
- A- une liste des compétences de la lecture expressive nécessaires aux étudiants de la troisième année, section de français à la faculté de pédagogie;
 - B- un programme proposé basé sur l'apprentissage par modelage pour développer les compétences de la lecture expressive et l'auto-efficacité en lecture chez l'échantillon de la recherche;
 - C- un test pour évaluer les compétences de la lecture expressive chez l'échantillon de la recherche avec une rubrique de notation du test;
 - D- une grille d'auto-évaluation de l'étudiant pour auto-évaluer la performance en lecture expressive chez l'échantillon de la recherche;
 - E- une échelle pour mesurer le niveau de l'auto-efficacité en lecture chez l'échantillon de la recherche.
- 3- présentation des outils et des matériels à un jury spécialisé dans la didactique du FLE pour vérifier leur validité;
 - 4- choix de l'échantillon de la recherche (un seul groupe) parmi les étudiants de la troisième année de la section de français à la faculté de pédagogie, université de Mansourah;
 - 5- pré- application du test de la lecture expressive, de la grille d'auto-évaluation de l'étudiant en lecture expressive et de l'échelle de l'auto-efficacité en lecture à l'échantillon de la recherche;
 - 6- enseignement du programme proposé au groupe de la recherche;
 - 7- post- application du test de la lecture expressive, de la grille d'auto-évaluation de l'étudiant en lecture expressive et de l'échelle de l'auto-efficacité en lecture à l'échantillon de la recherche;
 - 8- analyse statistique des résultats de la recherche;
 - 9- interprétation des résultats de la recherche;
 - 10- proposition des recommandations et des suggestions de la recherche.

- **Terminologie de la recherche**

• **L'apprentissage par modelage**

D'après Bandura (1995: 29), l'apprentissage par modelage est " *un apprentissage fondé sur l'observation réfléchie d'un modèle remplissant certaines conditions favorables aux yeux de l'observateur. Différent du mimétisme, le modelage représente tout un travail d'observation active par lequel, en extrayant les règles sous-jacentes aux styles de comportement observés, les gens construisent par eux-mêmes des modalités comportementales proches de celles qu'a manifestées le modèle et les dépassent en générant de nouvelles compétences et de nouveaux comportements, bien au-delà de ceux qui ont été observés* ".

Messier (2017: 41) définit l'apprentissage par modelage comme "*une technique pédagogique pendant laquelle un enseignant met en oeuvre, devant des élèves qui l'observent, un acte, une démarche, un processus ou une stratégie d'apprentissage tout en verbalisant à haute voix sa réflexion dans le but que ces derniers se l'approprient et le réinvestissent*".

La chercheuse définit l'apprentissage par modelage comme une approche d'apprentissage permettant aux futurs enseignants de FLE d'observer les actes et les conduites exécutées par le professeur ou les autres comme modèle, de saisir les règles implicites des comportements observés et les conséquences qui en découlent, et de les utiliser afin de produire de nouveaux modèles qui seront semblables, mais qui les dépasseront.

- **La lecture expressive**

D'après Auzou (2017), la lecture expressive est "*mettre de l'expression dans la lecture, c'est analyser la phrase, chercher le mot important, faire une gymnastique de l'esprit, qui mettra la vie dans le texte, et si cet effort continue, on constatera une activité intellectuelle générale*".

Selon Adelina (2018: 6), la lecture expressive consiste à "*lire aux élèves un texte qu'ils ne connaissent pas pour leur faire partager une émotion, leur donner une information, voire provoquer une réaction. Afin de capter leur attention et de susciter leurs impressions, il s'agit de s'intéresser aux différentes manières de lire un texte aux élèves*".

La chercheuse définit la lecture expressive comme la capacité des futurs enseignants du FLE de lire oralement les différents textes de manière fluide en respectant le rythme, le ton, l'intonation, la ponctuation et les liaisons convenables et en adaptant leurs voix pour exprimer la pensée, les idées et les émotions que ces textes révèlent.

- **L'auto-efficacité en lecture**

D'après Bazinet (2021: 21), l'auto-efficacité en lecture est "*la croyance de l'élève qui se réfère à l'autoévaluation de ses compétences et à sa croyance de pouvoir bien accomplir une activité en lecture*".

Zeng et Rahmat (2022: 3) définissent l'auto-efficacité en lecture comme "*les perceptions des apprenants de leurs capacités de lecture pour effectuer diverses tâches de lecture*".

La chercheuse définit l'auto-efficacité en lecture comme les jugements et les croyances qu'ont les futurs enseignants du FLE en leurs capacités d'accomplir une tâche de lecture qui demande un niveau adéquat de performance et de produire des résultats désirés en surmontant les difficultés et les obstacles rencontrés pendant le processus de la lecture.

Cadre théorique de la recherche

1- Apprentissage par modelage

Le modelage est un apprentissage qui porte sur l'observation des comportements d'un modèle et des conséquences de ces comportements. Il aide à mieux comprendre comment un individu apprend par observation. Le modelage n'est pas un apprentissage par mimétisme, mais par effet d'observation. Ainsi, "modeler", ce n'est pas imiter, mais c'est "copier-améliorer" des individus de leur environnement (Dennerly, 2014).

- Origines de l'apprentissage par modelage

Selon Ferland-Gagnon et Vaillancourt (2016: 92-93), le modelage ou l'apprentissage vicariant trouve son origine dans les travaux du psychologue Albert Bandura. Dans ses premiers ouvrages, Bandura s'est intéressé au phénomène de l'agression. Par l'expérience de la poupée Bobo, il a montré que l'observation de modèles aux comportements violents influe sur les conduites de l'observateur. Après avoir pris intérêt au modelage du comportement violent, Bandura a étendu la notion d'apprentissage par modelage à d'autres domaines. En 1977, il a présenté sa théorie de l'apprentissage social où le processus vicariant, symbolique et autorégulateur joue un rôle très important. Cette théorie est suivie en 1986 d'un prolongement connu sous le nom de théorie sociale cognitive. En 1997, Bandura a publié un ouvrage primordial portant sur la notion de l'autoefficacité. Dans cet ouvrage, il a développé plusieurs idées issues de ses écrits antérieurs, dont la notion d'apprentissage par modelage. Cette notion, tel qu'exposée par Bandura, s'est révélée être un concept indispensable à une meilleure compréhension de l'apprentissage par observation des pairs qui exécutent le comportement à acquérir (formateur ou membre – leader du groupe),

- Fondements théoriques de l'apprentissage par modelage

L'apprentissage par modelage est un apprentissage socioconstructif par observation où les individus apprennent différemment et ont l'aptitude d'observer les autres et d'en tirer de l'apprentissage. La période d'observation aide les individus à extraire les aspects pertinents des situations et à faire appuyer donc instantanément leurs propres essais sur ces aspects. Il s'agit d'un processus d'acquisition des comportements par l'observation d'un modèle. De plus, durant le processus du modelage, l'acquisition peut se réaliser sans répétition immédiate et la mise en pratique peut se faire quelquefois longtemps après et sans erreurs.

De plus, Bandura différencie le modelage de l'imitation, qu'il définit comme la reproduction précise d'un comportement modèle. Inversement,

dans le cas du modelage, nous extrayons des règles générales sur la manière d'agir sur l'environnement et nous mettons les comportements observés en pratique lorsque nous voulons obtenir un certain type d'effet. Le modelage est donc induit par les modèles ou se produit sans incitation (Carré, 2004: 25-26).

- Facettes du processus du modelage

Bandura (1995: 35-37) souligne que le processus du modelage se compose de quatre facettes:

1. **L'attention** : il s'agit pour les apprenants d'accorder leur attention sur les "bons" modèles, ensuite de se concentrer dans l'observation de ces modèles pour en tirer le meilleur parti. L'attention se base sur ce que les modèles font, comment ils les font, pourquoi ils les font et quels résultats ils obtiennent.
2. **La mémorisation** : les apprenants seront capables de procéder à des encodages symboliques, mieux ils mémoriseront et ils pourront réutiliser ce qu'ils ont observé dans des différentes situations.
3. **La reproduction** : les apprenants apprennent d'autant mieux qu'ils peuvent eux-mêmes reproduire ce qu'ils ont observé. Pour ce faire des contextes favorables doivent se présenter.
4. **La motivation** : elle est le fruit d'un renforcement direct (à travers les apprenants eux-mêmes qui se fixent leurs propres critères de réussite) ou vicariant (par le propre succès du modèle lorsque les apprenants ne peuvent pas passer par le stade de reproduction du modèle) ou au travers des feeds backs d'un référent (tuteur, formateur...). Ce renforcement est nécessaire pour augmenter le "sentiment d'efficacité personnelle" et en conséquence la performance des apprenants.

- Avantages de l'apprentissage par modelage

Ferland-Gagnon et Vaillancourt (2016: 94) montrent que quelques comportements complexes, comme le langage, ne peuvent pas être acquis d'une manière simple sans modelage. Le moyen le plus efficace de transférer les informations sur des compétences est le modelage de celles-ci. Exposer un modèle réel ou symbolique qui manifeste des compétences et des stratégies utiles accroît les croyances du sujet en ses capacités. L'apprentissage par modelage augmente la motivation essentielle pour réaliser des tâches. En fait, les observateurs exposés à un modèle compétent qui exécute une tâche avec réussite sont plus à même de s'engager dans leurs propres apprentissages puisqu'ils sont capables d'anticiper les bienfaits d'un tel comportement.

Selon Goudeseune (2019), l'apprentissage par modelage possède des avantages bien réels :

- l'apprentissage par modelage permet d'établir des savoirs fondamentaux solides et interconnectés dans un domaine d'une manière rapide;
- il part des connaissances antérieures de l'apprenant et peut les compléter quand un déficit a été identifié avec l'aide d'un diagnostic préalable;
- il offre plusieurs occasions de faire des expériences qui amènent au succès;
- il promeut depuis le début une organisation efficace du savoir et savoir-faire et leurs généralisations dans des schémas cognitifs optimaux;
- il mène à une compréhension profonde;
- il facilite le processus d'apprentissage des apprenants en prenant en considération l'architecture cognitive.

La chercheuse résume les avantages de l'apprentissage par modelage, comme suit:

- l'apprentissage par modelage aide l'apprenant à comprendre et à générer des expériences de succès;
- il favorise l'engagement de l'apprenant dans le processus de l'apprentissage;
- il développe la capacité de l'apprenant de faire semblant, de créer et d'imaginer;
- il libère l'énergie de l'apprenant, et améliore sa concentration et son attention en respectant son rythme d'apprentissage;
- il motive l'apprenant à apprendre des nouveaux comportements et des compétences variées;
- il permet l'acquisition d'un savoir-faire et des connaissances métacognitives chez l'apprenant.

- Facteurs intervenant dans le modelage

Martin (2022) détermine quelques facteurs intervenant dans le modelage:

- **Les caractéristiques du modèle.** Le modelage est plus efficace quand le modèle nous ressemble sur les plans physique et personnel. On a tendance à imiter le modèle qu'on perçoit comme formidable ou qui a un certain impact.
- **Les caractéristiques du sujet.** Si le sujet souffre d'un déficit sensoriel ou s'il se trouve dans un état d'anxiété intense. Il aura de la difficulté à accorder de l'attention à exécuter le modèle.

-
- **La situation.** Celle-ci doit stimuler une curiosité suffisante auprès des individus afin qu'ils y fassent attention. Par ailleurs, il est plus fréquent d'avoir recours à imiter si la situation est incertaine, inconnue ou difficile.

- Types du modelage

Gauthier et al. (2013: 35) soulignent que dans l'apprentissage par modelage, on peut utiliser deux types de modèles:

- **des modèles vivants (réels)** qui montrent à l'observateur les comportements demandés et leurs résultats positifs ou négatifs;
- **des modèles symboliques (abstraites)**, spécialement filmés ou télévisés. Le modelage symbolique par les médias visuels (la télévision et le cinéma) est très efficace en vue d'attirer l'attention, et de façonner les comportements et les attitudes sociales de l'individu.

D'après Martin (2022), il existe neuf autres types du modelage:

1. **Actif ou passif.** Dans le premier type, l'individu imite les comportements après les avoir observés. Dans le second, il acquiert les comportements à un niveau cognitive, mais il ne les effectue pas.
2. **Modelage participatif ou non participatif.** Cela dépend si l'observateur interagit avec les modèles ou s'il se contente d'observer.
3. **Conduite objective ou conduite intermédiaire.** D'après le degré de difficulté, on peut modeler les conduites finales d'une manière directe ou modeler beaucoup de pas intermédiaires plus simples.
4. **Modelage positif, négatif ou mixte.** Dans le modelage positif, on peut enseigner des conduites socialement appropriées. Dans le négatif, on peut modeler des comportements disruptifs et dans le mixte, on peut montrer un des deux types.
5. **Modèle individuel ou groupal.** Cela dépend s'il y a un seul observateur qui acquiert les comportements ou plusieurs.
6. **Simple ou multiple.** D'après le nombre des modèles qui peut réaliser les conduites à apprendre. L'apprentissage est meilleur dans le deuxième cas. On expose à l'observateur diverses alternatives des comportements.
7. **Automodelage.** Dans ce cas, l'individu qui observe et qui exerce comme modèle est le même. Il peut aussi s'observer soi-même en train d'effectuer l'action avec l'aide des montages vidéo.
8. **Modelage en direct, symbolique ou dissimulé.** D'après la forme dont se présentent les modèles, on peut se trouver face à un modelage en direct - les modèles sont présents, symboliques - on

peut observer les modèles d'une manière indirecte, comme dans des enregistrements vidéo, ou dissimulés - on acquiert les comportements en imaginant la réalisation du modèle.

9. Modelage de maîtrise ou d'affrontement. D'après le degré de compétence que possèdent les modèles. Dans le premier, le modèle agit sans faire d'erreurs dès le départ. Dans le deuxième, il améliore son jeu d'une manière progressive. Le modèle d'affrontement est plus efficace. L'observateur peut s'identifier plus facilement.

- Comment réaliser un modelage ?

Messier (2017: 42) montre qu'avant d'exécuter un modelage en classe, il est essentiel de s'assurer si les objectifs pédagogiques qu'on cible concernent l'apprentissage d'un savoir-faire. Afin de bien planifier le modelage, il est nécessaire d'effectuer le savoir-faire visé, d'identifier l'action à poser et de prédire les réflexions à présenter à haute voix aux apprenants. Rédiger un scénario du modelage est très important pour s'y référer au besoin durant la leçon.

Pendant le modelage, il doit prendre le temps de bien expliquer aux apprenants les objectifs pédagogiques et de leur déterminer ce qu'ils doivent faire. Les apprenants sont en observation durant le modelage de l'enseignant. Une intention d'écoute leur est présentée pour guider leurs observations. Si cela est possible, le modelage peut être filmé pour aider les apprenants à l'écouter à nouveau. Si cela est impossible, l'enseignant reprend souvent le modelage autant de fois qu'il pense que cela est pertinent.

Une fois le modelage terminé, il doit vérifier la compréhension qu'ont les apprenants du modelage. Il est important de les interroger sur ce qu'ils ont compris ou d'en inciter quelques-uns qui peuvent orienter l'exécution d'un autre modelage.

- Rôle de l'apprenant dans l'apprentissage par modelage

Gauthier et al. (2013: 47) confirment que l'apprenant connaît nettement que les comportements des individus l'influent, il doit en saisir, observer ces comportements qu'il considère comme ayant réussi, analyser et interpréter ce succès, demander ce qui peut lui être approprié, et ce qu'il arrivera à mettre en place, afin de réaliser ses objectifs. Il ne s'agit pas de "copier" ses pairs, ou de perdre qui il est en vue de devenir qui ils sont. Il s'agit ici de se conformer au comportement qui peut être utile, et d'en saisir d'après sa personnalité et ses expériences.

En outre, Messier (2017: 43) montre que le modelage place l'enseignant en position d'acteur *pensant* et l'apprenant en position

d'observateur *apprenant*. Il permet aussi à l'apprenant d'acquérir un savoir-faire qu'il pourra réinvestir quand une situation le demandera.

- Rôle de l'enseignant dans l'apprentissage par modelage

D'après Dennery (2014), pour qu'un modelage soit réussi et efficace, l'enseignant doit:

- 1. Être exemplaire** parce qu'on a souvent les risques d'être observés comme modèles.
- 2. Prendre soin de son feedback** parce qu'il est déterminant durant un modelage instructeur.
- 3. Bien choisir les modèles** (privilégier les vidéos plutôt que les jeux de rôles si l'enseignant craint que l'apprenant ne soit pas apte à effectuer une simulation de façon correcte).
- 4. Préparer avant chaque observation les apprenants** pour qu'ils se concentrent efficacement.
- 5. Donner du temps de réflexions** après chacune d'observations afin d'améliorer les encodages symboliques.
- 6. Faire reproduire.** Le modelage ne peut pas porter ses fruits d'une manière pleine qu'après la phase de reproduction.
- 7. Gérer la motivation.** Favoriser une pédagogie de la réussite pour développer le niveau d'auto-efficacité.
- 8. Intégrer dans son architecture pédagogique les conditions du modelage réussi** (constituer les équipes, former les "modeleurs"...).
- 9. Être prédisposé à faire le modelage:** l'enseignant doit prévoir comment enseigner le « quoi », le « pourquoi », le « comment » et le « quand » afin de maximiser la transmission des savoirs.

Goudeseune (2019) assure que si les enseignants ne font pas de modelage ou s'ils font un modelage incomplet, ils vont trouver donc dans une démarche pédagogique laissant la part belle à l'induction. Dans ce sens, les enseignants proposent un ensemble d'exemples ou de situations, auxquels ils confrontent leurs apprenants. Ils leur permettent de dégager les informations à partir des documents ou d'autres ressources qui leur sont présentés. Les apprenants sont menés à en inférer les conclusions par eux-mêmes. Les enseignants procéderont ensuite à une restructuration. Sans modelage, les enseignants fournissent un enseignement inductif.

- Relation entre le modelage, la lecture expressive et l'auto-efficacité en lecture

D'après Bentolila et Germain (2019: 133), pour obtenir de bons résultats d'une manière rapide, l'enseignant ne se borne pas à expliquer les textes, il fait aussi imiter exactement sa propre lecture. Quand il lit lui-

même, les apprenants peuvent le suivre à voix basse, reproduire des lèvres ses intonations et ses inflexions, précipiter ou ralentir le débit.

L'apprenant peut d'autant mieux réussir qu'il a un grand esprit d'imitation. Il récite de manière plus expressive le texte appris à travers audition que celui qu'il a étudié par sa propre moyen en le regardant. De plus, soutenu par l'enseignant, les apprenants luttent mieux contre la timidité qui les empêchent toujours de bien lire.

D'une part, Boultif (2020) souligne que le modelage vise à montrer aux apprenants comment employer les stratégies de lecture d'une manière concrète, en lisant à haute voix des textes et en expliquant ces stratégies. Le modelage vise aussi à montrer comment clarifier un mot, une phrase ou un passage. Il s'agit de montrer comment fait un lecteur expert (l'enseignant) afin de résoudre un bris de compréhension. De plus, le modelage aide les apprenants à mieux comprendre quelques stratégies permettant de lire par groupe de mots et de choisir des passages pertinents. L'enseignement explicite des stratégies de lecture aide donc les apprenants à progresser vers l'autonomie.

D'autre part, Dionne (2021: 3) montre que la lecture à haute voix consiste pour les enseignants à faire une lecture dynamique et expressive des textes en incorporant des questions, des commentaires et des pauses afin de provoquer l'interaction avec les apprenants avant, pendant et après la lecture. C'est aussi l'occasion pour les enseignants de modéliser une lecture fluide qui aide à enrichir le vocabulaire des apprenants, à élargir leurs connaissances et à les amener à participer dans leur propre apprentissage. Ainsi, les pratiques enseignantes efficaces ont un effet positif sur le succès des apprenants dans leur apprentissage de la lecture. Le modelage, comme l'une de ces pratiques, demeure particulièrement présente dans les classes.

Par ailleurs, Bazinet (2021: 46) confirme que le modelage peut fournir le maximum d'appui des enseignants qui contrôlent tous les aspects de la lecture qu'ils font à haute voix en tant que lecteurs modèles, montrer l'emploi des stratégies de compréhension de lecture et verbaliser le processus cognitif impliqué dans ces comportements. Ainsi, si au début, l'objectif de la lecture à haute voix est de favoriser le plaisir et la compréhension des textes lus à travers les apprenants, la lecture et relecture des textes par les enseignants permet de montrer les stratégies de compréhension de façon explicite. En outre, afin d'améliorer l'efficacité du modelage, il est important qu'il soit instantanément suivi à travers la pratique partagée (*nous le faisons*) et la pratique guidée (*vous le faites*) durant lesquelles, l'apprenant est invité à se familiariser avec la nouvelle

stratégie de compréhension de lecture modelée et expliquée par l'enseignant.

2- Lecture expressive en français

Babault et al. (2014: 71) soulignent que la lecture est dite expressive quand elle met en évidence les sentiments et les sonorités des textes. Une telle lecture va bien au-delà de la lecture à haute voix qui en est juste le moyen. Mais, elle ne se limite pas à la lecture à haute voix. La lecture expressive s'apprend. Elle suppose un entraînement spécifique. On ne peut pas lire devant un public de manière innée. Son acquisition nécessite des activités permettant de développer les compétences en lecture et d'améliorer la diction.

- Lecture expressive comme une situation de communication spécifique

Selon Pastorino (2018: 29-30), la lecture expressive s'inscrit dans une situation de communication authentique et suppose la présence d'auditoire auquel on donne les textes. L'apprenant (ou l'enseignant) devient le médiateur d'un objet littéraire conçu par un autre, l'auteur, dont les autres apprenants sont récepteurs. Ainsi, une médiation efficace exige de celui qui lit de se conformer vocalement, physiquement et intellectuellement les textes afin de les transférer hors des limites de la page dont il présente une traduction sonore qui doit être expressive.

Lorsqu'un apprenant lit, on entend d'abord son timbre, son souffle, son articulation qui peuvent engager et exposer sa personne même face au regard et à l'oreille de l'enseignant, à la fois modèle exigeant et évaluateur, et de ses collègues. On entend aussi sa réécriture des textes par l'expressivité de la prosodie, les effets d'accentuation et de rythme, et les changements d'intonation qui font de sa voix un outil critique et l'aident à livrer une lecture sensible et personnelle.

- Pourquoi faire la lecture expressive aux apprenants ?

Delord (2011) assure que la qualité de la lecture constitue un élément d'appréciation des apprenants. Par la bonne lecture expressive, l'enseignant répand dans la classe, cette chaleur communicative qui fait vibrer tous les cœurs à l'unisson où les apprenants cherchent à mettre en évidence les idées essentielles, ils essaient de trouver les procédés de composition de l'écrivain, ils accentuent les mots pittoresques, ils analysent les phrases et distinguent la nature et l'importance des propositions. Ainsi, la lecture expressive est une activité intellectuelle et a une valeur éducative indéniable.

D'après le Ministère de l'Éducation Nationale et de la Jeunesse (2019: 29-30), mettre en voix un texte est une activité qui aide à développer

le plaisir de lire, à donner aux apprenants l'envie de s'entraîner en vue de parfaire leurs prestations et d'éprouver de la satisfaction dans cet accomplissement et à exprimer à autrui ce qu'ils ont lu et compris auparavant.

Réel enjeu de communication orale, la lecture expressive nécessite l'aptitude des apprenants à prélever les indices dans les textes afin de concevoir un projet d'interprétation personnelle qui vise à sensibiliser l'auditoire. Cela exige aussi, pour les apprenants, de déterminer ce qu'ils souhaitent communiquer, au niveau des sens et des sentiments à transmettre, en vue de faire des choix de lecture et y pratiquer.

La lecture expressive, à travers la préparation qu'elle nécessite, constitue ainsi une approche d'acculturation à l'écrit comme une activité réflexive sur la langue. Les apprenants s'imprègnent des structures syntaxiques, des tournures lexicales propres aux textes et en interrogent les divers paramètres en vue de se faire comprendre, d'émouvoir et de porter à l'attention de l'audience en jouant sur leur voix.

La chercheuse souligne que la lecture expressive permet de traduire les pensées, les idées et les sentiments dans les textes, de les faire comprendre, de les faire éprouver aux auditeurs d'une manière exacte et profonde. Ainsi, elle peut mettre en relation les lecteurs et les auditoires. Elle joue un rôle essentiel dans la vie scolaire et quotidienne. Elle contribue à renforcer la personnalité de l'apprenant et à développer son plaisir de lire. Elle aide aussi l'apprenant à améliorer sa prononciation, sa fluidité en lecture, sa compréhension, à enrichir sa mémoire, à développer sa confiance en soi, à maîtriser sa langue, à acquérir des savoirs et à découvrir les repères culturels que recèle le texte lu.

- Comment lire un texte de façon expressive?

Jean (1999: 67) confirme que pour lire un texte de façon expressive, il doit:

- lire d'abord le texte plusieurs fois afin de comprendre les sens de toutes les phrases;
- lire en articulant chacune de syllabes;
- repérer la ponctuation :
 - marquer d'un trait les pauses plus ou moins longues ;
 - varier l'intonation d'après le type de phrase.
- préparer une interprétation des textes: varier le ton, le volume et la vitesse de la lecture;
- repérer les mots ou phrases à mettre en valeur en les soulignant.

Selon Clémot (2019: 83), il y a quelques éléments essentiels pour lire un texte de façon expressive:

- a. la force de la voix est importante;
- b. les sentiments des personnages se traduisent à travers la répétition des mots, il faut fonder sur cet effet de style;
- c. faire une gradation de hauteur dans la voix, ne pas être monotone;
- d. retrouver une façon de faire vivre les textes, en modulant la voix;
- e. respecter la ponctuation et faire ressortir/marker les phrases les plus importantes des textes;
- f. prendre le temps de lire pour faire une progression;
- g. faire des pauses et s'arrêter, ça donne une respiration;
- h. faire entendre le premier mot du texte d'une manière distincte afin qu'il ressorte.

- Quels critères pour une lecture expressive réussie?

Auzou (2017) détermine quatre critères pour une lecture expressive réussie:

1- L'articulation

- Les apprenants articulent correctement.
- Ils n'accrochent pas de mots.
- Les liaisons sont faites d'une manière correcte.

2- Le débit

(il est possible de justifier les accélérations dans le rythme de la lecture afin de traduire un sentiment).

- La lecture est fluide.
- Les apprenants maîtrisent leur débit.

3- Le volume

- Les apprenants se font bien entendre.

4- L'intonation

- La lecture aide à écouter les diverses voix du texte (voix du narrateur et celle du personnage).
- Les mots ou expressions essentiels sont mis en valeur.
- La lecture rend sensibles les émotions du personnage et les laisse entendre.

Bentolila et Germain (2019: 114-115) présentent autres critères d'une lecture expressive réussie:

1- Décoder

Lire ce qui est écrit et ne pas changer les textes de départ en gardant les mots tels qu'ils sont notés à travers l'écrivain.

2- Articuler

Prononcer chacun de sons d'une manière claire, ne pas « manger, mâcher » les mots.

3- Volume

Lire les textes suffisamment fort afin que tous les apprenants entendent.

4- Vitesse

Le bon lecteur varie sa vitesse. Celle-ci est une composante de la fluidité. Une vitesse trop lente peut faire perdre de la compréhension.

5- Rythme

Il doit trouver le bon rythme, ni trop rapide, ni trop lent. Ne pas hésiter à faire des courtes pauses à la fin de chacune de phrases.

6- Respecter la ponctuation

La ponctuation donne plusieurs indications: elle évoque des émotions (point d'exclamation), des pauses (les parenthèses, les points de suspension), un rythme (les virgules dans une longue phrase...).

7- Faire les liaisons

Prononcer la consonne finale de quelques mots avec le son suivant.

8- Respecter les groupes de mots

Quelques mots ne peuvent être séparés les uns des autres. Ex: on ne peut pas dire « il était [pause] une fois ».

9- Mettre en avant les sens des textes

Les textes lus sont compris et l'intérêt des passages (leur sens, leur atmosphère, ce qu'il est essentiel de savoir) est mis en avant.

- Rôle de l'enseignant dans le développement de la lecture expressive

Meaux-Villenois (2016: 2-3) souligne que l'enseignant doit développer la lecture expressive par:

- pratiquer la lecture expressive dans différents contextes sur des genres de textes variés (une recette, une notice de montage...) en suivant divers objectifs ;
- pratiquer la lecture expressive sous forme de lecture offerte, d'écoute de lecture enregistrée ou filmée afin que les apprenants ont un modèle de référence et ne craignent pas de se mettre en scène;
- permettre aux apprenants de s'enregistrer et de s'autoévaluer;
- favoriser la lecture à deux ou en petits groupes afin d'inciter les apprenants à l'échange, au conseil et à l'entraide;
- pratiquer les jeux d'expression: lire la même phrase en exprimant différentes émotions;

-
- lier des milieux sonores, des musiques, des images à des atmosphères ou des émotions propres aux textes afin de mieux les appréhender puis les traduire;
 - pour l'articulation: se fonder sur des virelangues, des jeux poétiques... La lecture de poèmes peut aider les apprenants;
 - aider les apprenants afin d'accorder groupes de souffle et groupes de sens: identifier les groupes syntaxiques, les pointer d'un trait, marquer les pauses par ces repères;
 - se fonder sur des jeux théâtraux en vue de faire apprendre l'apprenant à poser sa voix et à en jouer, à regarder l'auditoire, à prendre en considération ses réactions et à se mettre en scène.

Bentolila et Germain (2019: 131) assurent que soucieux d'accompagner les apprenants dans la lecture expressive, l'enseignant offre des modèles de lecteurs passionnés, propose des textes authentiques et variés, invite les échanges avantageux sur les textes lus et choisit des interventions pédagogiques efficaces. Ainsi, il nourrit auprès de l'apprenant l'émergence des sentiments d'appartenance à une réelle communauté de lecteurs et d'écrivains. De plus, les apprenants se fondent régulièrement sur des enregistrements audio de différents textes (textes narratifs, de type poétique ou théâtral), effectués par l'enseignant afin d'améliorer leurs prestations.

- Difficultés de la lecture expressive

Pastorino (2018: 32) montre que les difficultés de la lecture à haute voix sont renforcées à travers le fait que les lecteurs ne maîtrisent que partiellement ce qu'ils doivent transférer à leurs auditoires : la langue des textes n'est pas la sienne, ils ne sont que de médiateurs des mots de l'écrivain, d'interprètes qui cherchent leurs voies dans les textes. Ces moments où transparissent les lecteurs eux-mêmes, où percent leurs voix au fil des textes, sont des indicateurs importants non seulement des difficultés rencontrées, mais aussi du niveau de compréhension et d'appropriation des textes lus.

De plus, Delord (2011) détermine deux difficultés de la lecture expressive:

- a) les apprenants qui lisent bien s'exposent au ridicule, ils soulèvent les éclats de rire de leurs collègues. Ceci est dû à ce que les apprenants ne sont pas habitués eux-mêmes à lire avec intelligence;
- b) le déchiffrement difficile: les efforts faits par les apprenants afin de trouver l'intonation diminuent d'autant les efforts à faire en vue de déchiffrer les

caractères du livre, la lecture devient donc plus difficile et elle perd en clarté.

- Évaluation de la lecture expressive

Auzou (2017) souligne qu'on n'évalue que ce qui est connu des apprenants, ce qui implique que les apprenants connaissent les critères d'évaluation de l'enseignant. Dans la lecture expressive, on évalue l'oral: la mise en voix, l'intonation et l'interprétation. On n'évalue pas la compréhension des textes, même si cette compréhension est indispensable afin de bien lire. On évalue des textes à lire préparés, suivants des instructions connues.

Selon le Ministère de l'Éducation Nationale et de la Jeunesse (2019: 32-33), pour les apprenants, l'évaluation aide à distancier sur l'acte de lire et peut offrir un retour sur les performances par rapport au projet de lecture initial. L'évaluation des apprenants s'exerce individuellement afin de ce qui peut relever de la lecture des mots isolés. L'autoévaluation et l'évaluation par les pairs incitent l'engagement des apprenants. L'observateur montre à son collègue ce qu'il a bien et moins bien réussi. Puis, les partenaires peuvent inverser les rôles en vue d'arriver à une définition mutuelle de leurs buts pour améliorer la lecture durant les prochains entraînements.

Les professeurs peuvent évaluer la lecture d'après une échelle qui les aide à situer les niveaux des apprenants en ce qui concerne l'expressivité de la lecture:

- les mots sont compris;
- la voix est audible;
- le débit est mesuré;
- l'intonation est adéquate :
 - elle marque le point et la virgule;
 - elle restitue l'exclamation et l'interrogation;
- la voix change par rapport aux personnages;
- des réactions sont suscitées sur le public.

3- Auto-efficacité en lecture

L'auto-efficacité n'est ni une compétence ni une habileté ni un trait de personnalité, c'est un système des croyances dans l'aptitude de l'individu à réussir dans quelques situations déterminées. Pourtant, ces croyances contribuent à organiser des saviors et des compétences pour réaliser les objectifs visés. L'auto-efficacité est donc une auto-évaluation de son aptitude à mobiliser efficacement ses compétences afin de parvenir aux résultats ciblés. Cette évaluation peut varier d'après le domaine d'activité,

les situations, les difficultés et les défis liés aux objectifs à atteindre(Nagels, 2016: 67).

- Origines de l'auto-efficacité

Selon Gaudreau (2011: 39), ancrée dans la théorie sociocognitive qui a reconnu la contribution de l'interinfluence des individus avec leurs milieux au développement de l'apprentissage social, la notion d'auto-efficacité a été introduite par Albert Bandura (1977, 1986) dans le cadre théorique plus large de la théorie sociale cognitive.

À partir de plus de 1800 études et articles, Bandura (2003) a démontré dans son ouvrage *Auto-efficacité – le sentiment d'efficacité personnelle*, l'impact majeur des croyances d'auto-efficacité dans la quasi-totalité des actions humaines.

La puissance de la théorie d'auto-efficacité de Bandura (2003) appuie sur le fait qu'elle insère dans un seul cadre théorique les ressources d'efficacité, leurs structures et leurs fonctions et les processus par lesquels les croyances d'efficacité peuvent produire leurs effets. Notion centrale de la théorie de Bandura (2003), l'auto-efficacité se conforme aux perceptions qu'ont les individus de leurs capacités à accomplir une tâche ou une action dans un contexte précis (sentiment d'efficacité personnelle) et aux sentiments que les actions effectuées vont produire les résultats attendus (attentes de résultats) dans un contexte précis.

- Concepts apparentés à l'auto-efficacité

Bandura (2003: 23-24) détermine trois concepts apparentés à l'auto-efficacité:

1- L'estime de soi

L'auto-efficacité concerne l'évaluation à travers les individus de leurs capacités personnelles, pendant que l'estime de soi concerne l'évaluation de leurs valeurs personnelles (positives ou négatives).

2- Le locus de contrôle

Les croyances liées à l'aptitude de la production de quelques actions appartiennent au sentiment d'auto-efficacité pendant que celles liées au fait que les actions influent ou non sur les résultats découlent du locus de contrôle.

3. Le concept de soi

Le concept de soi est une vision hétérogène de soi-même, qui peut se former à l'aide des expériences vécues et de l'évaluation des personnes ayant de l'importance aux yeux de l'individu. De plus, le concept de soi s'intéresse à un soi global à l'inverse du concept d'auto-efficacité qui fait référence à des domaines spécifiques.

- Caractéristiques de l'auto-efficacité

D'après Masson (2011: 29-30), le concept de l'auto-efficacité a de nombreuses caractéristiques :

L'auto-efficacité portent sur les perceptions que se font les individus de leurs propres aptitudes et non sur un trait de personnalité ou une caractéristique psychologique. L'auto-efficacité, quoique contextualisée à une tâche spécifique, se révèle transférable dans le cas où beaucoup d'activités nécessitent les mêmes compétences. Elle s'élabore aussi en fonction du niveau de performance et non pas d'un critère établi. C'est bien ici les capacités personnelles à accomplir des tâches et non pas à faire mieux que les autres qui sont mises en jeu. Bien que l'auto-efficacité et la contrôlabilité réfèrent à l'idée d'agentivité, l'auto-efficacité se distingue du concept de la contrôlabilité. En outre, la contrôlabilité qu'on peut nommer interne au sentiment de l'auto-efficacité, présente ces trois caractéristiques:

- agentive;
- mesurée;
- contextualisée.

- Importance de l'auto-efficacité

Heutte (2011: 92) souligne que l'auto-efficacité constitue les croyances que possèdent les apprenants en leurs aptitudes de produire ou non une tâche. Ces croyances sont liées d'une manière positive à l'apprentissage et à la réussite scolaire. Ainsi, plus les apprenants auront confiance en leurs capacités à accomplir les tâches, plus ils s'orienteront vers des activités qu'ils perçoivent comme des défis personnels. Les apprenants qui possèdent des fortes perceptions d'efficacité n'hésitent pas à exprimer des ambitions qui surpassent leurs niveaux actuels de succès et sont prêts à faire des efforts afin de dépasser leur performance habituelle. En outre, l'auto-efficacité est le fondement de la motivation, et par conséquent, des réalisations et du bien-être humain.

Bazinet (2021: 20) assure que l'auto-efficacité, considérée comme étant une des composantes fondamentales de la motivation, un élément principal influençant l'individu et la pierre d'assise de la persévérance et d'une grande partie de l'accomplissement humain. Le succès des individus dépend d'interactions entre leurs comportements, leurs facteurs personnels et les conditions de leurs environnements et que la motivation ou la démotivation découle directement de l'auto-efficacité vis-à-vis des tâches à effectuer. Ainsi, l'individu tend plus à s'engager dans des tâches pour lesquelles il ressent un sentiment d'auto-efficacité que dans des tâches pour lesquelles il ne ressent pas ce sentiment ou ressent le sentiment inverse.

L'auto-efficacité peut donc influencer les choix de l'individu quant à la tâche qu'il décide d'entreprendre, aux efforts qu'il compte investir et à la persévérance qu'il décidera d'investir dans la réalisation de ses objectifs.

La chercheuse montre que l'auto-efficacité en lecture détermine fortement l'engagement des apprenants dans les différentes activités de lecture, leurs capacités à réguler ces activités et à réussir dans la lecture. Elle est considérée comme l'un des prédicteurs de la motivation à lire. Elle peut aussi créer l'intérêt de l'apprenant pour la lecture et augmenter sa performance en lecture. De plus, elle désigne les croyances des apprenants sur leurs aptitudes à réaliser une tâche de lecture, à atteindre des objectifs ou à faire face à différentes situations de lecture. Ainsi, l'apprenant ayant un sentiment élevé d'auto-efficacité en lecture tend à réaliser des objectifs plus élevés en persévérant devant les difficultés rencontrées pendant le processus de lecture.

- Effets et implications de l'auto-efficacité

Selon Bandura (2003: 60-61), un bon niveau d'auto-efficacité produit trois types d'effets:

- **Le premier effet** est la sélection des comportements à adopter. Un faible niveau d'auto-efficacité provoque un évitement des situations qui révèlent une inaptitude supposée. Au contraire, un bon niveau d'auto-efficacité peut conduire les individus à déterminer des objectifs plus ambitieux et les aide à s'orienter vers des objectifs plus exigeants mais paraissant accessibles.

- **Le deuxième effet** portant sur la persistance des comportements. L'auto-efficacité peut déterminer l'effort que l'apprenant accomplira et combien de temps il persistera face aux difficultés ou aux expériences aversives.

- **Le troisième effet** portant sur la résistance des individus devant les imprévus et obstacles. Une auto-efficacité élevée peut conduire non seulement à se fixer des objectifs élevés, mais aussi elle favorise l'autorégulation des comportements: on persiste plus et est davantage capable de développer les compétences cognitives.

Heyden (2020: 14-15) souligne que l'auto-efficacité a divers effets. Elle peut changer le niveau d'implication dans les activités, les croyances de l'apprenant en son aptitude à effectuer des tâches ou à parvenir à un niveau de performance escompté, ou à influencer le niveau de performance. De plus, les croyances d'auto-efficacité influent sur les émotions, les pensées ou les comportements des individus.

L'auto- efficacité a aussi un effet positif sur la performance scolaire. Cet effet est « direct » quand l'auto-efficacité influe sur l'utilisation adéquate des compétences cognitives acquises et la qualité du raisonnement. En revanche, il est « indirect » lorsqu'il accroît la persévérance dans la recherche de la résolution des problèmes.

De plus, les croyances d'auto-efficacité peuvent subir l'impact de l'apprentissage des compétences cognitives, mais elles ne sont pas seulement le reflet de ces capacités. En fait, d'après la puissance du sentiment d'auto-efficacité, l'apprenant obtient une performance intellectuelle différente d'un autre apprenant qui a le même niveau de ces compétences.

- Sources influençant le développement de l'auto-efficacité

Bandura (2003: 155-157) montre que l'auto-efficacité se construit par quatre sources:

- 1- La maîtrise personnelle (l'expérience de maîtrise):** le succès personnel est la source principale de l'auto-efficacité qui aide à construire un solide acquis d'efficacité. Plus un apprenant accomplit des tâches avec succès, plus il croira davantage en ses capacités.
- 2- L'apprentissage vicariant (l'expérience vicariante):** le regard envers les autres aide à tirer des conclusions de leur réussite. Ce sont les apprenants partageant des caractéristiques communes qui sont les plus capables d'être ressources d'informations. Les apprenants peuvent observer et se comparer avec les autres en observant leur performance.
- 3- La persuasion par autrui:** en faisant confiance aux apprenants et leur manifestant cette confiance verbalement dans les moments de difficultés, en renforçant leur confiance en soi. L'émetteur de la persuasion verbale doit être crédible aux yeux des apprenants. Ainsi, il est essentiel de donner une importance primordiale au feedback fourni aux apprenants.
- 4- L'état physiologique et émotionnel:** un état physiologique manifestant une forme d'émotions a un impact sur la perception d'auto-efficacité favorable ou défavorable: Les sentiments que nous ressentons pendant une situation spécifique influent sur les représentations que nous faisons de notre aptitude à réussir.

La figure suivante résume les quatre sources de l'auto-efficacité :

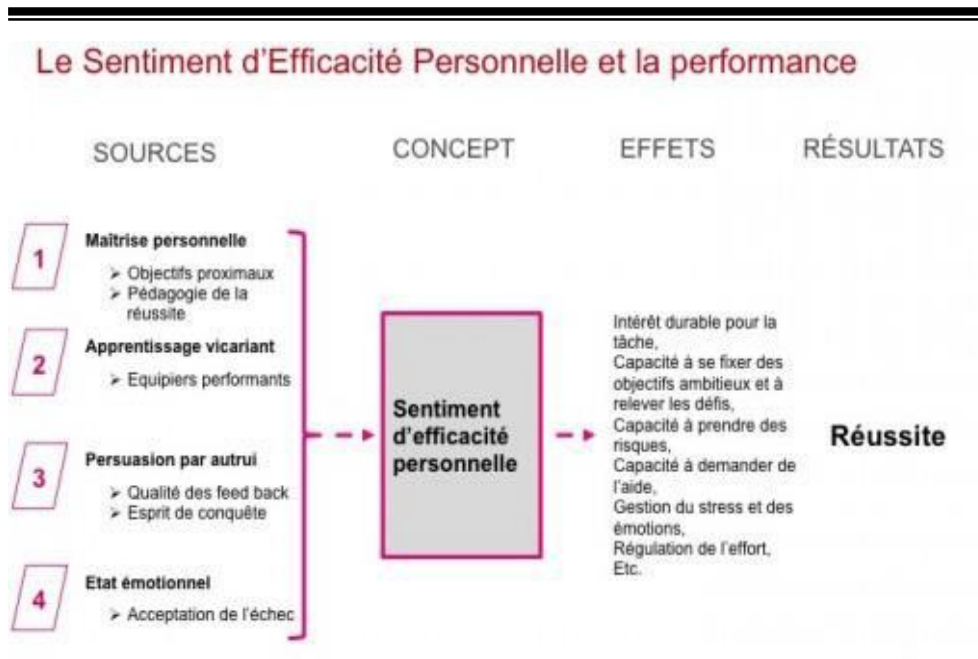


Figure 1: Sources de l'auto-efficacité et la performance (Bandura, 2003: 157)

- Processus médiateurs de l'auto-efficacité

Gaudreau (2011: 43-46) détermine quatre processus médiateurs de l'auto-efficacité:

1- Les processus cognitifs peuvent agir quand les croyances d'auto-efficacité influent sur les modes de pensée capables d'améliorer ou de miner les performances. Les structures cognitives sont comme guide pour les actions.

2- Les processus motivationnels ont un rôle dans l'interprétation des expériences vécues qui influencent les croyances d'auto-efficacité. L'individu qui attribue sa réussite à ses aptitudes et son échec à des efforts insuffisants, s'engage dans des activités difficiles et persiste devant les échecs.

3- Les processus émotionnels sont présents dans les mécanismes d'interprétation des expériences vécues auprès de l'individu où l'auto-efficacité joue un rôle majeur dans l'autorégulation des sentiments. Le contrôle personnel sur les pensées, les actions et les sentiments est considéré comme un moyen essentiel à travers lequel les croyances d'auto-efficacité influent sur l'état émotionnel.

4- Les processus de sélection s'opèrent quand l'individu choisit son environnement. L'individu évite les activités et les environnements qu'il

suppose surpasser ses aptitudes, mais entreprend facilement les activités et choisit les environnements sociaux qu'il estime apte à confronter. Les croyances d'auto-efficacité influencent donc le cours de l'existence de l'individu grâce aux processus de sélection.

- Comment mesurer l'auto-efficacité?

Galand et Vanlede (2004: 94) montrent qu'il existe deux façons courantes de la mesure de l'auto-efficacité:

- **La première façon** consiste à exposer aux apprenants un exemple d'activités (exercice, problème, etc.), à leur montrer divers niveaux de performances possibles et leur demander avec quel degré de certitude ils peuvent parvenir à chaque niveau de performances. Le processus peut être renouvelé pour types variés d'activités dans un même domaine.

- **La deuxième façon** courante de mesure du sentiment d'auto-efficacité est de demander aux apprenants à quel point ils se sentent capables d'apprendre dans une matière donnée – par exemple une langue étrangère – et d'accomplir une tâche ou d'obtenir une note donnée dans une matière.

D'après Bandura (2006: 308-309), afin de mesurer l'auto-efficacité, on peut recourir à des échelles de Lickert avec un minimum de cinq gradations: échelle ordinale pour laquelle les réponses à une question sont classées suivant un ordre hiérarchique. Les questions de ces échelles peuvent traduire ce que les apprenants se sentent capables de faire « je peux.. » ou « je me sens capable de... », plutôt que ce qu'ils feront réellement « je ferai ». De plus, l'auto-efficacité ne doit pas être confondue à l'estime du soi qui est plus globale, il s'agit de veiller à la mesure d'un domaine précis relié à cette croyance recherchée.

Étude expérimentale de la recherche

- Outils et matériels de la recherche

1- Une liste des compétences de la lecture expressive

Cette liste ayant pour but de déterminer les compétences de la lecture expressive nécessaires aux étudiants de la troisième année, section de français à la faculté de pédagogie. Elle a comporté vingt cinq compétences. Après avoir élaboré la liste, la chercheuse l'a soumise à un jury spécialisé dans la didactique du FLE. Elle a tenu compte de tous les avis de ce jury. Par ailleurs, selon les opinions du jury et le calcul du degré d'importance des compétences de la lecture expressive, et aussi pour obtenir la meilleure performance en lecture expressive, la chercheuse s'est contentée de développer les dix compétences les plus importantes et convenables de la lecture expressive chez les étudiants de l'échantillon de la recherche:

-
- 1- lire en faisant les liaisons très convenables;
 - 2- lire toujours en respectant le rythme;
 - 3- lire en mettant en valeur tous les signes de la ponctuation;
 - 4- accorder toujours les groupes de souffle et les groupes de sens dans une situation de lecture;
 - 5- lire un texte de manière très fluide;
 - 6- adapter facilement sa voix aux personnages du texte pendant la lecture;
 - 7- faire traduire correctement les émotions contenues dans une phrase ou un texte;
 - 8- relever toutes les marques de la tonalité d'un texte;
 - 9- lire toujours en adaptant son mode de lecture à la nature du texte et à l'objectif poursuivi;
 - 10- mettre en valeur un texte lu par les changements d'intonation très adaptés.

2- Un programme proposé

La préparation du programme proposé est basée sur deux étapes:

- I- élaboration du programme proposé d'après le modèle ADDIE;
- II- présentation du programme proposé au jury.

I- Élaboration du programme proposé d'après le modèle ADDIE

En vue d'élaborer le programme proposé, la chercheuse a adopté le modèle de l'ingénierie pédagogique (ADDIE). La figure suivante montre les cinq phases de ce modèle:



Figure 2: Phases d'élaboration du programme proposé d'après le modèle ADDIE

1- Analyse

Dans cette phase, la chercheuse a analysé les besoins des étudiants de la troisième année, section de français à la faculté de pédagogie. Ces étudiants ont un faible niveau de la lecture expressive et de l'auto-efficacité en lecture, comme indiqué à l'étude exploratoire de la recherche et selon l'observation personnelle et l'expertise professionnelle de la chercheuse, et les études antérieures. Il est donc nécessaire de développer les compétences de la lecture expressive et l'auto-efficacité en lecture chez eux.

2- Design ou (conception)

Cette phase est composée de trois procédures:

- 2.1- déterminer les objectifs du programme proposé;
- 2.2- élaborer le contenu du programme proposé;
- 2.3- déterminer les types du modelage utilisés.

2.1- Déterminer les objectifs du programme proposé

Le programme proposé basé sur l'apprentissage par modelage a visé à développer les compétences de la lecture expressive et l'auto-efficacité en lecture chez les étudiants de la troisième année, section de français à la faculté de pédagogie. Les objectifs du programme proposé ont comporté deux catégories: généraux et spécifiques (résultats d'apprentissage visés):

2.1.1- Objectifs généraux du programme

À la fin du programme, l'étudiant doit avoir la capacité à:

- 1- appliquer les principes de base de la phonétique pendant la lecture expressive;
- 2- gérer ses émotions pendant la lecture;
- 3- poser sa voix : articuler, maîtriser l'intensité, l'intonation, le débit, savoir marquer des pauses et en comprendre les nuances;
- 4- lire au bon rythme, en respectant les groupes de mots, les liaisons et la ponctuation tout en le faisant avec expression;
- 5- lire avec un sentiment élevé d'auto-efficacité.

2.1.2- Objectifs spécifiques (résultats d'apprentissage visés du programme)

A- La lecture expressive

À la fin du programme, l'étudiant doit être capable de/d':

- 1- lire en faisant les liaisons très convenables;
- 2- lire toujours en respectant le rythme;
- 3- lire en mettant en valeur tous les signes de la ponctuation;
- 4- accorder toujours les groupes de souffle et les groupes de sens dans une situation de lecture;
- 5- lire un texte de manière très fluide;

-
-
- 6- adapter facilement sa voix aux personnages du texte pendant la lecture;
 - 7- faire traduire correctement les émotions contenues dans une phrase ou un texte;
 - 8- relever toutes les marques de la tonalité d'un texte;
 - 9- lire toujours en adaptant son mode de lecture à la nature du texte et à l'objectif poursuivi;
 - 10- mettre en valeur un texte lu par les changements d'intonation très adaptés.

B- L'auto-efficacité en lecture


À la fin du programme, l'étudiant doit être capable de/d':

- 1- avoir l'efficacité en lecture;
- 2- se sentir soi-même pendant qu'il lit en français;
- 3- avoir une attitude positive envers la lecture;
- 4- se sentir facile à lire en français.

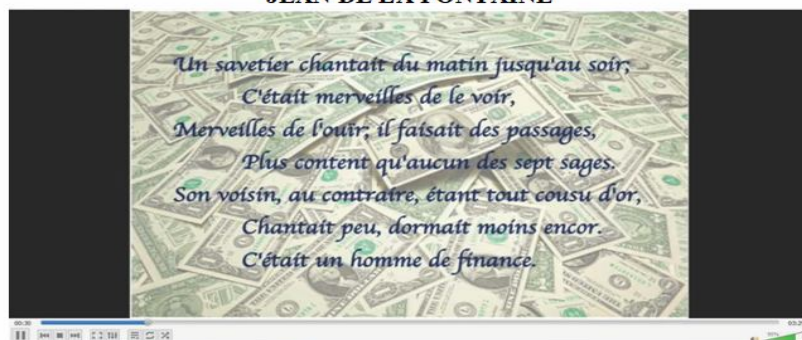
2.2- Élaborer le contenu du programme proposé

Ce programme est composé de dix séances de lecture expressive. Chacune de séances a comporté les objectifs, les résultats d'apprentissage visés, la durée, les activités d'apprentissage, les types du modelage, les supports pédagogiques, l'aspect du travail individuel et collectif (en groupe ou pairs) et le déroulement de l'enseignement selon l'apprentissage par modelage.


Quant aux activités du programme: la chercheuse a proposé des différentes activités basées sur l'apprentissage par modelage qui ont aidé à développer les compétences de la lecture expressive en français et l'auto-efficacité en lecture auprès des étudiants de la troisième année à la faculté de pédagogie en ayant recours à des phrases exprimant des émotions, à des poèmes, à des contes, à des fables, à des romans, à des lettres et à des scènes de théâtre à lire de manière expressive. Elle a aussi préparé des activités individuelles et d'autres activités collectives pour que les étudiants participent à lire ensemble les scènes de théâtre. La figure suivante montre quelques exemples des activités utilisées au programme proposé:

- 3-A-  Écoutez attentivement la lecture de la fable « LE SAVETIER ET LE FINANCIER » de La Fontaine, puis lisez-la avec expressivité.
 B- Enregistrez-vous et auto-évaluez-vous en cochant les critères qui vous semblent être respectés pour votre lecture expressive dans la grille d'auto-évaluation.

LE SAVETIER ET LE FINANCIER
JEAN DE LA FONTAINE



Un Savetier chantait du matin jusqu'au soir,
 C'était merveilles de le voir,
 Merveilles de l'ouïr ; il faisait des passages,
 Plus content qu'aucun des sept sages.

- 4-  Écoutez bien avec vos camarades la lecture de la scène de théâtre suivante, puis lisez-la en exprimant les sentiments et les émotions des personnages.

L'ÉPREUVE
SCÈNE III
MARIVAUX



LISETTE.
 Je viens d'apprendre, Monsieur, par le petit garçon de notre vigneron, qu'il vous était arrivé une visite de Paris.
LUCIDOR.
 Oui, c'est un de mes amis qui vient me voir.

Figure 3: Captures d'écran de quelques activités utilisées au programme proposé

2.3- Déterminer les types du modelage utilisés

Pour enseigner les activités du programme proposé, la chercheuse a

utilisé cinq types du modelage:

- 1- un modelage vivant (réel);
- 2- un modelage symbolique (abstrait);
- 3- un modelage individuel;
- 4- un modelage groupal;
- 5- un automodelage.

3- Développement

Dans cette phase, la chercheuse a déterminé tous les supports pédagogiques nécessaires à l'enseignement du programme proposé:

- 1- les feuilles des cours;
- 2- les logiciels d'enregistrement vidéo;
- 3- les smartphones, les tablettes et les iPads;
- 4- les vidéos du modelage;
- 5- le data-show;
- 6- le tableau blanc;
- 7- la grille d'évaluation de la lecture expressive;
- 8- la grille d'auto-évaluation de l'étudiant en lecture expressive.

4- Implémentation

Cette phase a montré le déroulement de l'enseignement de toutes les séances du programme proposé selon l'apprentissage par modelage:

Le programme proposé a été débuté par un cours introductif où la chercheuse a expliqué aux étudiants la nature de l'apprentissage par modelage, la lecture expressive et l'auto-efficacité en lecture, leur importance et la relation entre eux. Elle a aussi expliqué toutes les séances du programme en lisant aux étudiants avec expressivité (comme modèle) les phrases exprimant des émotions, les poèmes, les romans et les lettres et en leur affichant sur l'écran du data-show les vidéos du modelage de la lecture expressive des fables, des contes et des scènes de théâtre. Ensuite, elle a demandé aux étudiants de bien observer et de porter leur attention sur les modèles présentés en stimulant leur mémoire ou en améliorant leur rétention par utiliser les images mentales qui leur ont permis de répéter ces modèles et en les orientant vers les critères qu'ils doivent prendre en considération pendant la lecture expressive.

Enfin, une fois que les modèles sont observés, puis retenus, elle a demandé aux étudiants de lire individuellement ou collectivement les phrases, les poèmes, les contes, les fables, les romans, les lettres et les scènes de théâtre de manière expressive en utilisant les logiciels d'enregistrement vidéo de leurs lectures soit par smartphones, soit par tablettes ou iPads. C'est dans le regard et l'écoute qu'elle a fait l'évaluation

des productions enregistrées des étudiants en lecture expressive, elle a aussi demandé aux étudiants de porter un regard réflexif sur leurs pratiques de lecture enregistrée pour auto-évaluer, corriger leur performance et accroître leur sentiment d'auto-efficacité en lecture.

5- Évaluation

Dans cette phase, la chercheuse a vérifié l'efficacité du programme proposé et l'atteinte de ses objectifs en utilisant trois types d'évaluation:

5.1- Évaluation formative

La chercheuse a utilisé ce type d'évaluation, après avoir terminé l'enseignement de chacune de séances de lecture expressive, en faisant ses observations et en remplissant la grille d'évaluation pour chaque étudiant durant le regard et l'écoute des productions enregistrées des étudiants en lecture expressive pour vérifier la réalisation des résultats d'apprentissage visés et le développement des compétences de la lecture expressive et de l'auto-efficacité en lecture auprès des étudiants de la troisième année à la faculté de pédagogie, découvrir leurs points forts et faibles pour les renforcer et leur fournir le feedback.

5.2- Évaluation sommative

La chercheuse a utilisé ce type d'évaluation après avoir terminé l'enseignement du programme proposé pour vérifier la réalisation des objectifs du programme et son efficacité sur le développement de quelques compétences de la lecture expressive en français et de l'auto-efficacité en lecture auprès des étudiants de la troisième année à la faculté de pédagogie. Cette évaluation a comporté un test de la lecture expressive avec une rubrique de notation visant à évaluer leur performance en lecture expressive et une échelle pour mesurer le niveau de l'auto-efficacité en lecture auprès de ces étudiants.

5.3- Auto-évaluation

La chercheuse a utilisé ce type d'évaluation pour permettre aux étudiants de la troisième année à la faculté de pédagogie de réfléchir à leur propre apprentissage et de juger leurs performances et leur pratique de lecture enregistrée par rapport aux critères qu'ils doivent respecter et appliquer de manière objective et cohérente durant chaque séance de lecture expressive pour identifier les lacunes dans lesquelles ils ont besoin de s'améliorer et accroître leur auto-efficacité en lecture, et aussi à la fin de l'enseignement du programme en vue de vérifier le développement de quelques compétences de la lecture expressive en français chez ces étudiants. Cette évaluation est composée d'une grille d'auto-évaluation de l'étudiant en lecture expressive.

II- Présentation du programme proposé au jury

Après avoir préparé le programme proposé, la chercheuse l'a soumis à un jury spécialisé dans la didactique du FLE pour vérifier sa validité. Elle a tenu compte de tous les avis de ce jury.

3- Un test de la lecture expressive avec une rubrique de notation du test

Ce test ayant pour but de mesurer les compétences de la lecture expressive. Il est composé de cinq questions (une question comportant dix phrases qui expriment des émotions et quatre autres questions comportant des textes à lire de manière expressive: un poème, un conte, une lettre et une scène de théâtre).

- Étude pilote du test

La chercheuse a mené l'étude pilote du test à un échantillon composé de 36 étudiants de la troisième année, section de français, faculté de pédagogie, université de Mansourah en vue de vérifier la validité et la fidélité du test, et calculer sa durée.

• Validité du test

Afin de vérifier la validité du test, la chercheuse a procédé de la manière suivante:

1- soumettre le test à un jury spécialisé dans la didactique du FLE. La chercheuse a tenu compte de tous les avis de ce jury;

2- calculer la cohérence interne à travers les coefficients de corrélation de Pearson entre la note de chaque item et la note totale du test. Le tableau ci-dessous démontre ces coefficients:

Tableau No.1
Coefficients de corrélation de Pearson entre
la note de chaque item et la note totale du test

Items	Coefficients de corrélation	Signification
1	0.808	0.05
2	0.837	
3	0.773	
4	0.751	
5	0.680	

Ce tableau indique que les valeurs des coefficients de corrélation entre la note de chaque item et la note totale du test varient entre (0.680-0.837). Ces coefficients sont statistiquement significatifs au niveau de 0.05.

Par conséquent, le test a un bon degré de cohérence interne et indique que tous les items du test ont tendance à mesurer les compétences de la lecture expressive.

- **Fidélité du test**

La chercheuse a vérifié la fidélité du test à travers le calcul du coefficient alpha de Cronbach (0.81). Cette valeur est élevée. Le test a donc un bon degré de fidélité.

- **Durée du test**

La chercheuse a calculé la durée du test par la moyenne du temps que tous les étudiants prenaient en vue de répondre aux questions du test (somme des temps ÷ nombre des étudiants):

$$\text{Durée du test} = \frac{4320}{36} = 120 \text{ minutes.}$$

Ainsi, la durée nécessaire au test est 120 minutes (deux heures).

- **Rubrique de notation du test**

Cette rubrique ayant pour but de noter le test en évaluant la performance en lecture expressive chez les étudiants de l'échantillon de la recherche. Elle a contenu dix critères d'évaluation (liaisons, rythme, ponctuation, respect des groupes de souffle et groupes de sens, fluidité, voix, expression des émotions, tonalité, mode de lecture et intonation), dix indicateurs concernant les compétences de la lecture expressive et quatre niveaux de qualité: très satisfaisant (4 notes), satisfaisant (3 notes), peu satisfaisant (2 notes) et insatisfaisant (1 note). Après avoir élaboré la rubrique, la chercheuse l'a soumise avec le test à un jury spécialisé dans la didactique du FLE. Elle a tenu compte de tous les avis de ce jury.

- 4- Une grille d'auto-évaluation de l'étudiant en lecture expressive**

Cette grille a visé à auto-évaluer la performance des étudiants de l'échantillon de la recherche en lecture expressive. Elle a comporté vingt items auxquels chaque étudiant répond en cochant une case: « toujours », « parfois », « rarement ».

- **Validité de la grille**

Pour vérifier la validité de la grille, la chercheuse a procédé de la manière suivante:

1- soumettre la grille à un jury spécialisé dans la didactique du FLE. La chercheuse a tenu compte de tous les avis de ce jury;

2- calculer la cohérence interne par les coefficients de corrélation de Pearson entre la note de chaque item et la note totale de la grille. Le tableau ci-dessous démontre ces coefficients:

Tableau No.2
Coefficients de corrélation de Pearson entre la note
de chaque item et la note totale de la grille

Items	Coefficients de corrélation	Items	Coefficients de corrélation	Signification
1	0.653	11	0.904	0.05
2	0.821	12	0.803	
3	0.675	13	0.745	
4	0.771	14	0.908	
5	0.800	15	0.656	
6	0.911	16	0.870	
7	0.605	17	0.769	
8	0.722	18	0.837	
9	0.834	19	0.743	
10	0.828	20	0.819	

Ce tableau indique que les valeurs des coefficients de corrélation entre la note de chaque item et la note totale de la grille varient entre (0.605-0.911). Ces coefficients sont statistiquement significatifs au niveau de 0.05.

Par conséquent, la grille a un bon degré de cohérence interne et indique que tous les items de la grille ont tendance à auto-évaluer la performance en lecture expressive.

• **Fidélité de la grille**

La chercheuse a vérifié la fidélité de la grille à travers le calcul du coefficient alpha de Cronbach (0.86). Cette valeur est élevée. La grille a donc un bon degré de fidélité.

5- Une échelle de l'auto-efficacité en lecture

Cette échelle a visé à mesurer le niveau de l'auto-efficacité en lecture auprès de l'échantillon de la recherche. Elle est composée de quatre dimensions (efficacité en lecture, sentiment de soi en lecture, attitude envers la lecture et sentiment de difficulté en lecture) comportant quarante huit items auxquels chaque étudiant répond en cochant la case qui correspond le mieux à ce qu'il pense: « tout à fait d'accord », « plutôt d'accord », « ni en accord ni en désaccord », « plutôt pas d'accord », « pas du tout d'accord ».

• **Validité de l'échelle**

Pour vérifier la validité de l'échelle, la chercheuse a procédé de la manière suivante:

- 1- soumettre l'échelle à un jury spécialisé dans la didactique du FLE. La chercheuse a tenu compte de tous les avis de ce jury;
- 2- calculer la cohérence interne par les coefficients de corrélation de Pearson entre la note de chaque item et la note totale de la dimension

qui lui correspond et les coefficients de corrélation entre la note de chaque dimension et la note totale de l'échelle. Les deux tableaux ci-dessous démontrent ces coefficients:

Tableau No.3
Coefficients de corrélation de Pearson entre la note de chaque item et la note totale de la dimension qui lui correspond

Dimension	Items	Coefficients de corrélation	Dimension	Items	Coefficients de corrélation	Sig.
Efficacité en lecture	1	0.835	Attitude envers la lecture	25	0.864	0.05
	2	0.810		26	0.873	
	3	0.608		27	0.769	
	4	0.811		28	0.803	
	5	0.860		29	0.917	
	6	0.825		30	0.747	
	7	0.761		31	0.909	
	8	0.902		32	0.838	
	9	0.775		33	0.674	
	10	0.890		34	0.762	
	11	0.904		35	0.713	
	12	0.715		36	0.872	
Sentiment de soi en lecture	13	0.832	Sentiment de difficulté en lecture	37	0.674	
	14	0.641		38	0.726	
	15	0.843		39	0.911	
	16	0.759		40	0.853	
	17	0.876		41	0.738	
	18	0.815		42	0.870	
	19	0.795		43	0.700	
	20	0.658		44	0.906	
	21	0.747		45	0.645	
	22	0.873		46	0.756	
	23	0.848		47	0.704	
	24	0.833		48	0.677	

Ce tableau indique que les valeurs des coefficients de corrélation entre la note de chaque item et et la note totale de la dimension qui lui correspond varient entre (0.608- 0.917). Ces coefficients sont statistiquement significatifs au niveau de 0.05.

Tableau No.4
Coefficients de corrélation de Pearson entre
la note de chaque dimension et la note totale de l'échelle

Dimension	Coefficients de corrélation	Signification
Effacité en lecture	0.892	0.05
Sentiment de soi en lecture	0.685	
Attitude envers la lecture	0.873	
Sentiment de difficulté en lecture	0.764	

Comme le montre le tableau No.4, les valeurs des coefficients de corrélation entre la note de chaque dimension et la note totale de l'échelle varient entre (0.685- 0.892). Ces coefficients sont statistiquement significatifs au niveau de 0.05.

Par suite, l'échelle a un bon degré de cohérence interne et indique que tous les items ont tendance à mesurer le niveau de l'auto-efficacité en lecture.

• **Fidélité de l'échelle**

La chercheuse a vérifié la fidélité de l'échelle par le calcul des coefficients alpha de Cronbach. Le tableau ci-dessous démontre ces coefficients:

Tableau No.5
Coefficients de fidélité de l'échelle de l'auto-efficacité en lecture

Dimension	Coefficients alpha de Cronbach
Effacité en lecture	0.88
Sentiment de soi en lecture	0.79
Attitude envers la lecture	0.84
Sentiment de difficulté en lecture	0.80
Total	0.87

Comme le montre le tableau No.5, toutes les valeurs des coefficients alpha de Cronbach aux quatre dimensions ainsi qu'au total de l'échelle sont élevées. Alors, l'échelle a un bon degré de fidélité.

- **Choix de l'échantillon de la recherche**

La chercheuse a sélectionné l'échantillon de la présente recherche parmi les étudiants de la troisième année, section de français à la faculté de pédagogie pour les raisons ci-après:

- les étudiants de la troisième année, section de français à la faculté de pédagogie ont un faible niveau de la lecture expressive et de l'auto-efficacité en lecture, comme montré dans l'étude exploratoire de la

recherche;

- ces étudiants n'ont appris que de connaissances et compétences linguistiques pendant les deux années d'études précédentes. Il est donc nécessaire de développer la dimension comportementale et motivationnelle chez eux qui aura un effet positif sur leur apprentissage de la lecture expressive;
- ces étudiants peuvent auto-observer, réfléchir à leur propre apprentissage et auto-évaluer leur performance en lecture, ce qui les aidera à lire expressivement avec un sentiment élevé d'auto-efficacité;
- ces étudiants ont besoin urgent de pratiquer l'oral et la lecture à haute voix, et expressive dans la classe en vue d'apprendre correctement le français et communiquer efficacement et facilement dans les différentes situations.

- Expérimentation

1- Pré-application du test de la lecture expressive, de la grille d'auto-évaluation de l'étudiant en lecture expressive et de l'échelle de l'auto-efficacité en lecture

Avant de débiter l'enseignement du programme proposé, la chercheuse a appliqué le test de la lecture expressive, la grille d'auto-évaluation de l'étudiant en lecture expressive et l'échelle de l'auto-efficacité en lecture. Cette pré-application a eu lieu le 30/ 9/ 2023.

2- Enseignement du programme proposé

L'enseignement du programme proposé a pris 10 semaines à raison d'une séance par semaine à partir de 7/ 10/ 2023 jusqu'à 9/ 12/ 2023.

3- Post-application du test de la lecture expressive, de la grille d'auto-évaluation de l'étudiant en lecture expressive et de l'échelle de l'auto-efficacité en lecture

Après avoir terminé l'enseignement du programme proposé, la chercheuse a appliqué le test de la lecture expressive, la grille d'auto-évaluation de l'étudiant en lecture expressive et l'échelle de l'auto-efficacité en lecture. Cette post-application a eu lieu le 16/ 12/ 2023. Et puis, la chercheuse a procédé au traitement statistique des données obtenues pour l'analyse et l'interprétation des résultats de la recherche.

Résultats de la recherche

- Analyse statistique des résultats de la recherche

• Pour vérifier la première, la deuxième et la troisième hypothèse, la chercheuse a employé:

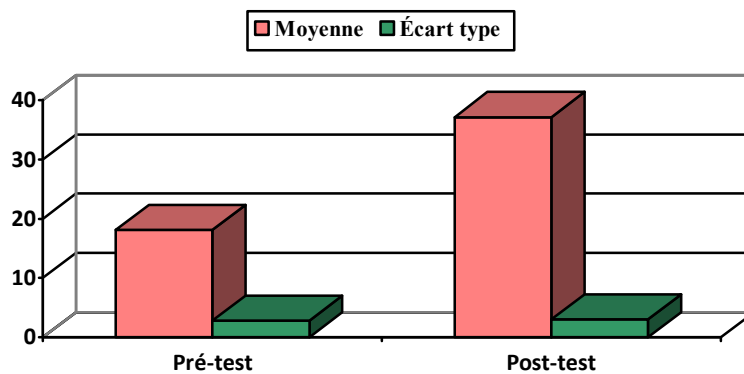
Le test (T) pour vérifier la signification des différences entre les moyennes des notes du groupe de la recherche aux pré/post applications du

test de la lecture expressive, de la grille d'auto-évaluation de l'étudiant en lecture expressive et de l'échelle de l'auto-efficacité en lecture. Les tableaux et les figures ci-dessous démontrent les résultats obtenus:

Tableau No.6

Valeur de (T) et signification des différences entre les moyennes des notes du groupe de la recherche au pré/ post test de la lecture expressive

Application	Nombre d'étudiants	Moyenne	Écart type	Degré de liberté	Valeur de T	Sig.
Pré-test	72	18.09	2.82	71	28.76	0.05
Post-test	72	37.16	2.98			



F

figure 4: Moyenne de la note totale du groupe de la recherche au pré/ post test de la lecture expressive

D'après le tableau et la figure ci-dessus, il y a une différence statistiquement significative au niveau de 0.05 entre les moyennes des notes d'étudiants du groupe de la recherche au pré/post test de la lecture expressive en faveur du post- test. Par suite, la première hypothèse a été vérifiée et acceptée.

Tableau No.7

Valeur de (T) et signification des différences entre les moyennes des notes du groupe de la recherche à la pré/post application de la grille d'auto-évaluation de l'étudiant en lecture expressive

Application	Nombre d'étudiants	Moyenne	Écart type	Degré de liberté	Valeur de T	Sig.
Pré-test	72	7.94	1.76	71	31.92	0.05
Post-test	72	24.06	1.95			

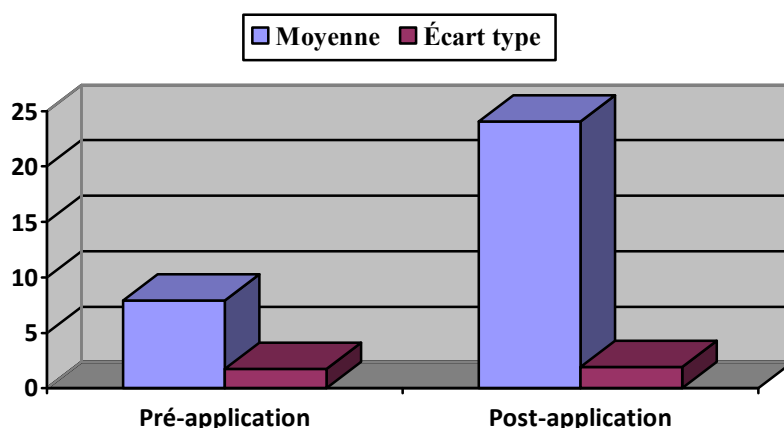


Figure 5: Moyenne de la note totale du groupe de la recherche à la pré/post application de la grille d'auto-évaluation de l'étudiant en lecture expressive

D'après le tableau et la figure ci-dessus, il y a une différence statistiquement significative au niveau de 0.05 entre les moyennes des notes d'étudiants du groupe de la recherche à la pré/post application de la grille d'auto-évaluation de l'étudiant en lecture expressive en faveur de la post-application. Par suite, la deuxième hypothèse a été vérifiée et acceptée.

Tableau No.8

Valeurs de (T) et signification des différences entre les moyennes des notes du groupe de la recherche à la pré/post application de l'échelle de l'auto-efficacité en lecture

Dimension	Application	Nombre d'étudiants	Moyenne	Écart type	Degré de liberté	Valeur de T	Sig.
Efficacité en lecture	Pré	72	8.78	2.23	71	33.72	0.05
	Post	72	25.49	2.42			
Sentiment de soi en lecture	Pré	72	5.99	1.13		27.16	
	Post	72	15.91	1.29			
Attitude envers la lecture	Pré	72	7.52	1.59		30.84	
	Post	72	23.73	1.78			
Sentiment de difficulté en lecture	Pré	72	4.45	1.05		24.38	
	Post	72	11.92	1.18			
Total	Pré	72	35.04	4.25	39.01		
	Post	72	66.12	4.49			

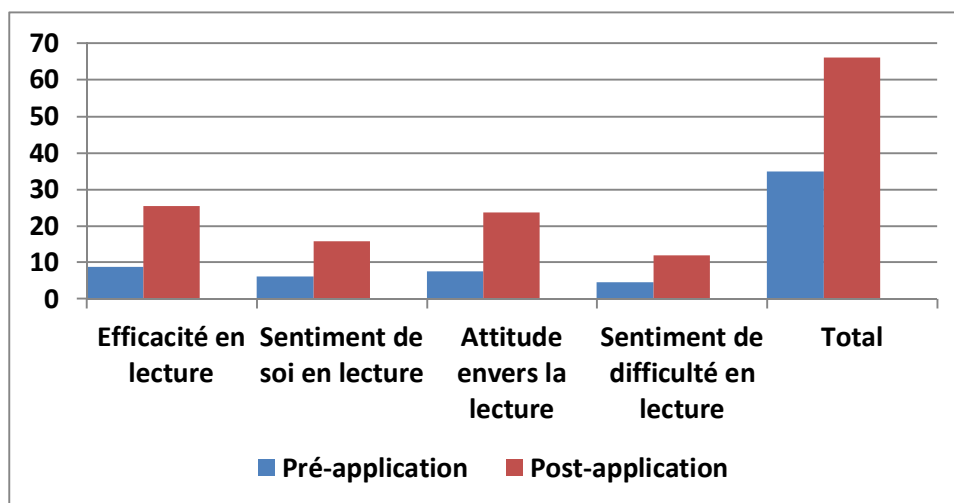


Figure 6: Moyennes des notes du groupe de la recherche à la pré/post application de l'échelle de l'auto-efficacité en lecture

D'après le tableau et la figure ci-dessus, il y a une différence statistiquement significative au niveau de 0.05 entre les moyennes des notes d'étudiants du groupe de la recherche à la pré/post application de l'échelle de l'auto-efficacité en lecture en faveur de la post-application. Par suite, la troisième hypothèse a été vérifiée et acceptée.

• **Pour vérifier la quatrième hypothèse, la chercheuse a calculé:**

- Le coefficient de corrélation de Pearson entre la lecture expressive et l'auto-efficacité en lecture chez l'échantillon de la recherche. Le tableau ci-dessous démontre ce coefficient:

Tableau No.9

Coefficient de corrélation de Pearson entre la lecture expressive et l'auto-efficacité en lecture

Variables	Coefficient de corrélation	Signification
Lecture expressive	0.821	0.05
Auto-efficacité en lecture		

Comme le montre le tableau No.9, il y a une corrélation statistiquement significative au niveau de 0.05 entre la lecture expressive et l'auto-efficacité en lecture. Par suite, la quatrième hypothèse a été vérifiée et acceptée.

Alors, cette forte corrélation positive indique que les étudiants ayant une bonne performance en lecture expressive, ont un niveau élevé d'auto-efficacité en lecture et vice versa.

• **Pour vérifier la cinquième et la sixième hypothèse, la chercheuse a calculé:**

L'éta carré (η^2) pour déterminer la taille d'effet du programme basé sur l'apprentissage par modelage pour développer quelques compétences de la lecture expressive et l'auto-efficacité en lecture auprès de l'échantillon de la recherche. Les tableaux suivants démontrent les valeurs de (η^2) et la taille d'effet:

Tableau No.10
Valeur de (η^2) et taille d'effet du programme proposé
au test de la lecture expressive

Test	Valeur de T	Degré de liberté	Valeur d'éta carré (η^2)	Taille d'effet
Lecture expressive	28.76	71	0.92	Grande

Ce tableau indique que la valeur de η^2 est (0.92), ainsi la taille d'effet est grande.

Tableau No.11
Valeur de (η^2) et taille d'effet du programme proposé
à la grille d'auto-évaluation de l'étudiant en lecture expressive

Test	Valeur de T	Degré de liberté	Valeur d'éta carré (η^2)	Taille d'effet
Lecture expressive	31.92	71	0.93	Grande

Ce tableau indique que la valeur de η^2 est (0.93), ainsi la taille d'effet est grande.

Alors, d'après les deux tableaux ci-dessus, le programme proposé basé sur l'apprentissage par modelage a une efficacité sur le développement des compétences de la lecture expressive chez l'échantillon de la recherche. Par suite, la cinquième hypothèse a été vérifiée et acceptée.

Tableau No.12
Valeurs de (η^2) et taille d'effet du programme proposé
à l'échelle de l'auto-efficacité en lecture

Dimension	Valeur de T	Degré de liberté	Valeur d'éta carré (η^2)	Taille d'effet
Efficacité en lecture	33.72	71	0.94	Grande
Sentiment de soi en lecture	27.16		0.91	Grande
Attitude envers la lecture	30.84		0.93	Grande
Sentiment de difficulté en lecture	24.38		0.89	Grande
Total	39.01		0.95	Grande

Comme le montre le tableau No.12, les valeurs de η^2 aux quatre dimensions varient entre (0.89- 0.94) et au total (0.95), ainsi les tailles

d'effet sont grandes tant aux quatre dimensions, surtout la dimension de l'efficacité en lecture (0.94) qu'au total de l'échelle de l'auto-efficacité en lecture (0.95).

Alors, ce tableau prouve que le programme proposé basé sur l'apprentissage par modelage a une efficacité sur le développement de l'auto-efficacité en lecture chez l'échantillon de la recherche. Par suite, la sixième hypothèse a été vérifiée et acceptée.

- Interprétation des résultats de la recherche

D'une part, la recherche actuelle a prouvé l'efficacité du programme proposé basé sur l'apprentissage par modelage pour développer quelques compétences de la lecture expressive. Ce résultat est en accord avec les résultats de l'étude de Fournier (2009), de Fournier et Cartier (2011), d'El Gaefari (2018) et de Berton (2022), et conformément à ce que Boisvert (2008) a montré en ce qui concerne l'importance du modelage dans une démarche de l'enseignement explicite pour permettre aux élèves de lire plus efficacement et d'améliorer leurs performances en lecture et aussi à ce que Recksiek (2005), Moriarty (2007), et Agnello et Yengle (2015) ont démontré en ce qui concerne l'impact positif du modelage par l'enseignant sur l'aisance et la fluidité en lecture auprès des apprenants et sur l'augmentation de leur confiance en tant que lecteurs, de leur participation, de leur engagement, de leur attention et de leur attitude envers la lecture.

Par ailleurs, ce résultat va dans le même sens que celui obtenu par Greenberg et al. (2002), Montgomerie et al. (2014), Robson et al. (2015), Sen (2016), Wu et Gadke (2017), et Kamp (2018) et ont indiqué que l'automodelage par les vidéos avait un effet positif sur la fluidité en lecture auprès des apprenants et sur la façon dont ils se considéraient comme lecteurs. De plus, l'utilisation des outils technologiques comme les vidéos durant l'enseignement/ apprentissage de la lecture a rendu le processus éducatif plus efficace et motivant, et a accru la participation des apprenants.

D'autre part, la présente recherche a aussi prouvé l'efficacité du programme proposé basé sur l'apprentissage par modelage pour développer l'auto-efficacité en lecture chez l'échantillon de la recherche. Ce résultat est en accord avec les résultats de l'étude de Schunk (2003) et de Bazinet (2021), et conformément à ce que Schunk et Zimmerman (2007) ont montré en ce qui concerne l'effet positif du modelage par l'enseignant sur le développement de l'autorégulation et de l'auto-efficacité en lecture chez les élèves.

En outre, ce résultat va dans le même sens que celui obtenu par Shehzad et al. (2020) et ont confirmé que chaque fois que les étudiants

universitaires observaient leurs pairs ou d'autres modèles qui ont bien réussi en lecture, leur auto-efficacité en lecture a été augmentée. Ainsi, les modèles qui étaient plus pertinents et liés aux étudiants au lieu de modèles irréalistes ont eu une bonne influence sur leurs croyances d'auto-efficacité et leur performance en lecture. De plus, les professeurs ont encouragé la lecture à haute voix dans les classes en permettant à ces étudiants d'observer les aptitudes des autres en lecture à haute voix. En conséquence, cela a eu un effet positif sur leur auto-efficacité en lecture.

Dans ce contexte, Peura et al. (2019) ont démontré la corrélation entre le développement de la fluidité en lecture à haute voix et l'auto-efficacité en lecture auprès des élèves et la nécessité d'examiner leurs croyances dans des situations et tâches de lecture spécifiques.

En conclusion, la présente recherche a prouvé l'efficacité du programme proposé basé sur l'apprentissage par modelage pour développer quelques compétences de la lecture expressive et l'auto-efficacité en lecture chez l'échantillon de la recherche. Ce résultat est accord avec les résultats de l'étude de Chandler (2012), d'Anderson (2016) et d'Ollar (2018) qui ont indiqué que l'automodelage par les vidéos avait un effet positif sur l'amélioration de la fluidité en lecture et de l'auto-efficacité en lecture auprès des apprenants.

Ainsi, les résultats de la recherche peuvent être attribués à ces raisons:

- mettre en oeuvre des activités qui ont permis aux étudiants de vivre des défis et des expériences de réussite, favorisant ainsi le développement de leur auto-efficacité en lecture;
- effectuer des activités de lecture qui ont aidé à explorer le niveau d'auto-efficacité des étudiants ressenti à la lueur de leurs expériences antérieures en lecture;
- présenter des lectures liées à des activités attrayantes et motivantes ont interpellé les étudiants et ont développé leur sentiment d'auto-efficacité en lecture;
- utiliser les différents outils et types d'évaluation des lectures des étudiants et leur fournir une rétroaction instantanée ont aidé les étudiants à lire avec expressivité;
- permettre aux étudiants de juger leurs performances en lecture a développé la lecture expressive et l'auto-efficacité en lecture chez eux;
- donner du temps de réflexion aux étudiants après chaque observation des modèles de lecture des phrases et des textes différents, puis leur

permettre de les relire en faisant ressortir les sentiments ont développé leur performance en lecture expressive;

- préparer des séances de lecture qui ont touché linguistiquement et affectivement les étudiants a développé la lecture expressive et l'auto-efficacité en lecture chez eux;
- mobiliser la lecture expressive en diverses situations de communication orale pour faire les étudiants lire de manière expressive en leur fournissant les bons modèles;
- présenter aux étudiants les vidéos du modelage de la lecture expressive des fables, des contes et des scènes de théâtre ont augmenté leur motivation et leur plaisir de lire avec un fort sentiment d'auto-efficacité en lecture;
- recourir à divers types du modelage (un modelage vivant, symbolique, individuel, groupal et automodelage) a influencé positivement l'efficacité de l'apprentissage de lecture expressive;
- faire une utilisation fréquente des scènes dialoguées du théâtre dans chaque séance de lecture, qui constituent une bonne préparation à la lecture expressive;
- l'emploi des outils et supports technologiques pendant le processus de l'enseignement/ apprentissage et de l'évaluation de la lecture expressive, et de l'auto-efficacité en lecture (les logiciels d'enregistrement vidéo, le data-show, les vidéos du modelage, les smartphones, les tablettes et les iPads,);
- l'authenticité des activités et des lectures, et la prise en compte des intérêts des étudiants dans les types de textes proposés;
- le choix des phrases exprimant des sentiments et des divers textes (poèmes, contes, fables, romans, lettres et des scènes de théâtre) a répondu aux besoins des étudiants et les a incités à lire de manière expressive;
- les étudiants ont participé aux groupes de discussion pendant la lecture collaborative avec leurs pairs ou leurs camarades, ce qui a conduit à s'entraider, à interagir, à enrichir leurs connaissances, à exprimer sur des sujets signifiants pour eux et à augmenter leur performance en lecture expressive et leur niveau d'auto-efficacité en lecture;
- les étudiants ont été exposés à des pratiques de lecture collaborative et de lecture individuelle. Ces pratiques différentes ont développé leur capacité à la lecture expressive et leur auto-efficacité en lecture;

-
- les étudiants ont utilisé les logiciels d'enregistrement vidéo de leurs lectures pour travailler et apprendre en autonomie. Ces enregistrements ont aidé le professeur à évaluer leurs productions en lecture expressive, ainsi qu'ils ont aidé les étudiants à auto-évaluer, à corriger leur performance, et à accroître leur sentiment d'auto-efficacité en lecture;
 - la période d'observation des modèles a permis aux étudiants d'extraire les aspects pertinents des situations de lecture pour les reproduire et les relire de manière expressive;
 - l'apprentissage par modelage a aidé les étudiants à apprendre un savoir-faire, un savoir-être, et des connaissances cognitives et métacognitives qui ont augmenté leur performance en lecture expressive et leur sentiment d'auto-efficacité en lecture;
 - l'apprentissage par modelage a accru l'engagement et la motivation nécessaires à effectuer les tâches de lecture demandées;
 - l'apprentissage par modelage a mené à des liens entre les nouveaux savoirs et ceux antérieurs, et à une compréhension profonde des textes auprès des étudiants en générant des relectures expressives correctes;
 - l'apprentissage par modelage a favorisé l'attention et la concentration des étudiants et a amélioré leur rétention pendant l'observation des modèles présentés de la lecture expressive;
 - l'apprentissage par modelage a aidé les étudiants, surtout les timides à avoir confiance en leur capacité de lire en développant leur auto-efficacité en lecture.

- Conclusion

La lecture expressive, comme l'un des types de lecture, aide les apprenants à se familiariser avec la langue écrite et sa structure en développant leur compréhension orale, en leur apportant des modèles de prononciation et d'expression, et en faisant passer les émotions et les sentiments que les textes révèlent. Elle est à la fois une activité plaisante pour le lecteur et l'auditoire dans laquelle le lecteur joue un rôle majeur car c'est sur lui que fonde la bonne compréhension des textes. Elle porte sur divers aspects comme la personnalité des personnages, la ponctuation, les pauses, le ton, les intonations, la vitesse ou le rythme pour donner vie aux textes et stimuler l'écoute. Ainsi, elle est un acte difficile qui demande un entraînement régulier et une préparation profonde.

L'auto-efficacité qui intervient des actions humaines individuelles et collectives, prend sa place aujourd'hui. Elle est un principal facteur de l'apprentissage. L'auto-efficacité en lecture est à la base de la motivation à lire et constitue le levier essentiel de l'engagement des apprenants dans les

activités et les tâches de lecture. L'apprenant qui a un fort sentiment d'auto-efficacité en lecture entame des tâches difficiles en se donnant le défi de réussir, performe mieux et affronte les difficultés de lecture malgré qu'il y ait des limites ou des contraintes en se fixant des objectifs plus élevés.

Ainsi, le professeur doit faciliter le développement de l'auto-efficacité en lecture afin de stimuler la participation des apprenants et de développer leurs capacités d'autorégulation, et favoriser l'acquisition de la lecture expressive à travers l'utilisation des nouvelles approches comme l'apprentissage par modelage. En fait, l'auto-efficacité en lecture et la lecture expressive sont facilitées par écouter plusieurs lectures du professeur ou observer les différents modèles de lecture.

L'apprentissage par modelage est une approche pédagogique qui exige que le professeur mobilise des sources affectives, cognitives et métacognitives et qui implique l'observation active par laquelle, en dégageant les règles des comportements observés, l'apprenant peut construire par lui-même des comportements similaires à ceux que le modèle a montrés et les dépasse en créant des nouveaux comportements. L'apprentissage par modelage aide donc l'apprenant à observer, à s'entraîner, à se conformer à sa façon, et à apprendre plus rapidement et plus profondément en stimulant sa motivation. Il lui permet aussi d'acquérir les compétences linguistiques, les habiletés sociales et les comportements positifs.

- Recommandations de la recherche

Selon les résultats de la recherche, la chercheuse a proposé ces recommandations:

- les pratiques d'enseignement efficace de la lecture doivent permettre la construction d'auto-efficacité des apprentis-lecteurs;
- la nécessité de ne pas enseigner la lecture expressive comme une technique limitée à la production orale des textes, mais parvenir aux sens et faire de la compréhension l'objectif de la lecture;
- employer des supports multimodaux et technologiques pour présenter les lectures expressives aux apprenants afin de mettre à contribution leurs champs d'intérêt;
- former l'apprenant à faire des lectures quotidiennes ou hebdomadaires à son professeur ou à ses camarades;
- organiser des ateliers de lecture qui peuvent non seulement développer la lecture à haute voix et la lecture expressive, mais aussi augmenter la motivation à lire et l'auto-efficacité en lecture chez les futurs enseignants du FLE;

-
-
- avoir recours à l'apprentissage par modelage dans l'enseignement / apprentissage du FLE à tous les cycles pédagogiques;
 - entraîner les enseignants de FLE à l'utilisation de l'apprentissage par modelage dans les classes;
 - consacrer une partie du programme de formation des futurs enseignants de FLE aux facultés de pédagogie en vue de leur enseigner l'apprentissage par modelage et les entraîner à son utilisation au stage pratique;
 - tenir compte des besoins, des intérêts et des aptitudes des apprenants pendant l'élaboration des programmes d'études pour développer leur auto-efficacité;
 - encourager les responsables de la conception des programmes et des manuels scolaires à tenir compte de la lecture expressive et de l'auto-efficacité en lecture comme objets d'apprentissage;
 - s'intéresser à l'autoévaluation pour développer la performance en lecture expressive et l'auto-efficacité en lecture auprès des apprenants en ayant recours à divers outils numériques.

- Suggestions de la recherche

À la lumière des résultats de la recherche actuelle, la chercheuse a proposé ces suggestions:

- mesurer l'effet d'utilisation des cercles de lecture sur le développement des compétences de la lecture expressive en FLE chez les élèves du cycle préparatoire;
- vérifier l'efficacité de l'apprentissage par modelage sur le développement des compétences de l'expression écrite en FLE auprès des élèves du cycle primaire aux écoles de langues;
- utiliser l'apprentissage par modelage assisté par le multimédia pour développer la fluidité en lecture et l'auto-efficacité auprès des étudiants du cycle secondaire;
- proposer un programme basé sur l'apprentissage par modelage pour développer les compétences de l'enseignement et l'auto-efficacité professionnelle chez les étudiants du diplôme général à la faculté de pédagogie, section de français;
- proposer un programme basé sur les échafaudages pédagogiques en vue de développer les compétences de la lecture expressive et la motivation à lire chez les futurs enseignants du FLE.

Bibliographie

- Références en français

- Adelina, M. (2018). *La lecture magistrale de l'enseignant: Une lecture expressive favorisant la compréhension et l'interprétation, ou une lecture influençant la réception?*. [Mémoire de Master, École Supérieure du Professorat et de l'Éducation, Académie de Besançon].
<http://indexation.univ-fcomte.fr/nuxeo/site/esupversions/67fff54b-113a-4d26-b5b6-0154314176c7>
- Auzou, B. (2017). *Pratiquer la lecture expressive avec les élèves*.
<https://lireiditelle.wordpress.com/2017/07/14/pratiquer-la-lecture-expressive-avec-les-eleves/>
- Babault, S., Soumaila, K., Baltasar, A., & Lourdel, A. (2014). *Améliorer la mise en oeuvre des activités de lecture: de la compréhension du texte à la lecture expressive*. Livret 1 IFADEM.
- Bandura, A. (1995). *L'apprentissage social*. Pierre Mardaga.
- Bandura, A. (2003). *Auto-efficacité. Le sentiment d'efficacité personnelle*. De Boeck.
- Bazinet, N. (2021). *Le sentiment d'efficacité personnelle (SEP) en lecture des garçons du secondaire en contexte de français langue seconde*. [Thèse de Doctorat en Didactique, Faculté des Sciences de l'Éducation, Université de Montréal].
https://papyrus.bib.umontreal.ca/xmlui/bitstream/handle/1866/26186/Bazinet_Nadia_2021_these.pdf?sequence=2&isAllowed=y
- Bentolila, A., & Germain, B. (2019). *L'apprentissage de la lecture*. Nathan.
- Berton, C.N. (2022). *La lecture à haute voix, une interprétation personnelle du texte littéraire*. [Mémoire de Master 2, Métiers de l'Enseignement, de l'Éducation et de la Formation, Mention Second Degré – Parcours Lettres, Université de la Réunion].
<https://dumas.ccsd.cnrs.fr/dumas03713990v1/preview/La%20lecture%20%C3%A0%20haute%20voix.pdf>
- Boisvert, M. (2008). *Utilisation de stratégies en lecture/écriture par des élèves du collégial après un enseignement explicite*. [Mémoire de la Maîtrise en Linguistique, Université du Québec à Montréal].
<https://archipel.uqam.ca/1906/1/M10655.pdf>
- Bouffard-Bouchard, T. (1999). Relation entre le savoir stratégique, l'évaluation de soi et le sentiment d'auto-efficacité, et leur influence dans une tâche de lecture. *Enfance*, 46(1-2), 63-78.

-
- Boultif, A. (2020). *Former à la lecture stratégique pour lire comme un Jedi*.
<https://www.taalecole.ca/lecture-strategique/>
- Carré, P. (2004). Bandura : une psychologie pour le XXI^e siècle ?. *Savoirs*, 5 (Hors-série), 9-50.
- Clémot, B. (2019). *L'art de la lecture à haute voix*. Éditions des Acteurs du Savoir.
- Delord, M. (2011). *La lecture expressive*.
<http://ecolereferences.blogspot.com/2011/09/la-lecture-expressive.html>
- Dennerly, M. (2014). *Concepts pédagogiques #6 : le modelage*.
<https://www.blog-formation-entreprise.fr/concept-principe-pedagogique-9-le-modelage/>
- Dionne, A.M. (2021). Faire la lecture aux élèves du préscolaire et du primaire : point de vue d'enseignantes sur la planification de cette activité d'enseignement dans des écoles francophones de l'Ontario. *Langue et Littérature*, 23(3), 1-18.
- Djaghri, K. (2018). La lecture au collège en Algérie: objectifs visés et compétences réelles. *Revue Expressions*, (5), Avril, 89-98.
- Dolz, J., & Dufour, J. (1996). La lecture à d'autres: un oral public à partir de l'écrit, *TRANEL*, (25), 51-68.
- Ferland-Gagnon, J., & Vaillancourt, J. (2016). Le modelage, une stratégie d'apprentissage visant à faciliter l'acquisition de compétences motrices chez le musicien en début de formation. *Recherche en Éducation Musicale*, (33), 91-116.
- Fierrard, C. (2017). *Influence de l'exposition à l'écrit sur le sentiment d'efficacité personnel et la réussite scolaire d'élèves du cycle 2*. [Master 2 MEEF, Métiers de l'Enseignement, de l'Éducation et de la Formation, Mention Premier degré, École Supérieure du Professorat et de l'Éducation, Académie de Lille].
<https://dumas.ccsd.cnrs.fr/dumas-01627740/document>
- Fournier, M.H. (2009). *Effet du modelage et du facilitateur procédural sur le recours à l'organisateur graphique et sur la performance d'élèves en difficulté lors de l'apprentissage par la lecture*. [Mémoire de Maîtrise M.A.en Sciences de l'Éducation, Faculté des Études Supérieures, Université de Montréal].
https://papyrus.bib.umontreal.ca/xmlui/bitstream/handle/1866/8114/Fournier_Marie-Helene_2009_memoire.pdf?sequence=1&isAllowed=y
-

-
- Fournier, M.H., & Cartier, S. (2011). Intervention sur l'apprentissage par la lecture d'adolescents en difficulté d'apprentissage. *Nouveaux Cahiers de la Recherche en Éducation*, 14(1), 85- 104.
- Galand, B., & Vanlede, M. (2004). Le sentiment d'efficacité personnelle dans l'apprentissage et la formation: quel rôle joue t-il ? D'où vient-il ? Comment intervenir ?. *Savoirs*, 5 (Hors-série), 91-116.
- Gaudreau, N. (2011). *Comportements difficiles en classe : les effets d'une formation continue sur le sentiment d'efficacité des enseignants*. [Thèse de Doctorat en Psychopédagogie, Faculté des Sciences de l'Éducation, Université Laval]. https://dam-oclc.bac-lac.gc.ca/download?is_thesis=1&oclc_number=828884814&id=34b7f610-da32-46ca-b0f0-e020373b700d&fileName=28145.pdf
- Gauthier, C., Bissonnette, S., Richard, M., & Castonguay, M. (2013). *Enseignement explicite et réussite des élèves : la gestion des apprentissages*. De Boeck.
- Goudeseune, D. (2019). *Fondements et exigences d'un modelage efficace en enseignement explicite*. <https://par-temps-clair.blogspot.com/2019/10/quest-ce-quun-modelage-efficace-en.html>
- Heutte, J. (2011). *La part du collectif dans la motivation et son impact sur le bien-être comme médiateur de la réussite des étudiants : complémentarités et contributions entre l'autodétermination, l'auto-efficacité et l'autotélisme*. [Thèse de Doctorat en Sciences de l'Éducation, École Doctorale 139 «Connaissance, culture, modélisation », Centre de Recherches Éducation et Formation (Cref-EA 1589), Équipe Apprenance et Formation des Adultes, Université Paris Ouest Nanterre La Défense]. <https://theses.hal.science/tel-00933690v1/preview/Heutte-these-2011-03-18.pdf>
- Heyden, M. (2020). *Concept de soi et sentiment d'efficacité en mathématiques, sciences et français : quelle variable influence le plus les aspirations d'études des jeunes en fin d'enseignement secondaire général?*. [Master en Sciences de l'Éducation, Faculté de Psychologie, Logopédie et Sciences de l'Éducation, Université de Liège]. <https://matheo.uliege.be/bitstream/2268.2/9199/4/s175673VANDERHEYDEN-Marianne2020.pdf>
- Jean, G. (1999). *La lecture à haute voix*. Éditions de l'Atelier.

-
- Lamarre, N., & Cavanagh, M. (2012). Représentations, chez les enseignants, de la pratique du modelage dans le contexte d'une rédaction. *Revue des Sciences de l'Éducation*, 38(1), 135-160.
- Lepetit, L. (2023). *Le modèle ADDIE*. <https://nell-associes.com/blog/le-modele-addie/>
- Martin, E.S. (2022). *La technique du modelage*. <https://etrepants.com/la-technique-du-modelage/>
- Masson, J. (2011). *Buts d'accomplissement, sentiment d'efficacité personnelle et intérêt : Quels impacts sur les résultats scolaires des élèves d'école primaire ?*. [Thèse de Doctorat en Sciences de l'Éducation, École Doctorale 139 «Connaissance, culture, modélisation », Centre de Recherches Éducation et Formation (Cref-EA 1589), Université Paris Ouest Nanterre La Défense]. <https://bdr.parisnanterre.fr/theses/internet/2011PA100149.pdf>
- Meaux-Villenoy, F. (2016). *Apprentissage de la lecture: La lecture à haute voix (ou lecture expressive)*. http://imagesetlangages.fr/animations_pedagogiques/REP-plus/LA%20LECTURE%20A%20HAUTE%20VOIX2.pdf
- Messier, G. (2017). Le modelage, une technique pédagogique qui rend l'implicite explicite. *Vivre le Primaire*, 30(3), Automne, 41-43.
- Ministère de l'Éducation Nationale et de la Jeunesse. (2019). *Pour enseigner la lecture et l'écriture au CE1*. <https://eduscol.education.fr/document/1509/download>
- Nagels, M. (2016). L'auto-efficacité, une ressource personnelle pour s'autoformer. In M. Nagels & P. Carré, *Apprendre par soi-même aujourd'hui: les nouvelles modalités de l'autoformation dans la société digitale* (pp. 65-79). Éditions des Archives Contemporaines.
- Pastorino, S. (2018). Place et enjeux de la lecture à haute voix dans l'enseignement de la littérature au lycée. *Recherches, l'Oral en Pratiques*, (68), 25- 43.
- Rojas, K. (2022). *La lecture à haute voix: Un support pour débiter les processus initiaux de l'apprentissage de la lecture, et pour renforcer des savoir langagiers en FLE*. [Mémoire du Diplôme de Licence en Langues Étrangères, Faculté des Sciences de l'Éducation, Université de Colombie]. https://repositorio.uptc.edu.co/bitstream/handle/001/8689/La_lecture_%20%C3%A0_haute_voix.pdf?sequence=1&isAllowed=y

- Références en anglais

-
- Agnello, S., & Yengle, M. (2015). *The Effects of Interactivity, Scaffolding and Modeling on Children's Attention and Engagement During Read Aloud Time*. [Degree of Master of Arts in Education, Saint Catherine University]. <https://sophia.stkate.edu/cgi/viewcontent.cgi?referer=&httpsredir=1&article=1108&context=maed>
- Anderson, C. (2016). *The Impact of Video Self-Modeling on Oral Reading Fluency and Reader Self-Perception*. [Degree of Master of Arts in Education, California State University]. https://digitalcommons.csumb.edu/cgi/viewcontent.cgi?article=1574&context=caps_thes
- Bakhtiari, V. (2020). The effects of raising strategy-awareness on EFL learners' reading achievement and reading self-efficacy in different educational settings. *The Reading Matrix: An International Online Journal*, 20(1), April, 154-171.
- Bandura, A. (2006). Guide for constructing self-efficacy scales. In F. Pajares & T. Urdan (Eds.), *Self-efficacy beliefs of adolescents* (pp. 307-337). Information Age Publishing.
- Binder, K.S., Tighe, E., Jiang, Y., Kaftanski, K., Qi, C., & Ardoin, S.P. (2013). Reading Expressively and Understanding Thoroughly: An Examination of Prosody in Adults with Low Literacy Skills. *Read Writ*, 26(5), May, 665-680.
- Bolaños, D., Cole, R.A., Ward, W., & Tindal, G. (2013). Automatic assessment of expressive oral reading. *Speech Communication*, 55(2), February, 221-236.
- Chandler, W.G. (2012). *Video self-modeling and improving oral reading fluency*. [Degree of Doctor of Education, College of Education, University of Kentucky]. https://digitalcommons.wku.edu/cgi/viewcontent.cgi?referer=&httpsredir=1&article=1000&context=sped_fac_pubs
- Dadandi, P.U., & Dadandi, I. (2022). The Relationships Among Teachers' Behaviours That Encourage Students' Reading Engagement, Reading Enjoyment, Reading Self-Efficacy and Reading Success. *Participatory Educational Research*, 9(3), May, 98-110.
- Graham, S., Woore, R., Porter, A., Courtney, L., & Savory, C. (2020). Navigating the Challenges of L2 Reading: Self-Efficacy, Self-Regulatory Reading Strategies, and Learner Profiles. *Modern Language Journal*, 104(4), 693-714.
-

-
- Gramatkovski, B., Kochoska, J., Ristevska, M., & Sivakova, D. (2017). The expressive reading as an opportunity for improvement of the preschool children's speech. *International Journal of Innovation and Research in Educational Sciences*, 4(1), 99-104.
- Greenberg, D., Buggey, T., & Bond, C.L. (2002). *Video self-modeling as a tool for improving oral reading fluency and selfconfidence*. <https://files.eric.ed.gov/fulltext/ED471091.pdf>
- Jonas, E.A., & Hall, N. C. (2022). Writing and Reading Self-efficacy in Graduate Students: Implications for Psychological Well-being. *Interdisciplinary Education and Psychology*, 3(1), 1-14.
- Kamp, R. (2018). *Video Self-Modeling, Reading Aloud, or Silent Reading: Effects of Strategies on Fluency*. [Degree of Master of Education, Northwestern College]. https://nwcommons.nwciowa.edu/cgi/viewcontent.cgi?article=1091&context=education_masters
- Liu, M. (2020). The Effect of Mobile Learning on Students' Reading Self-Efficacy: A Case Study of the APP "English Liulishuo". *English Language Teaching*, 13(12), 91- 101.
- Magnier, J., Gratier, M., & Lacheret, A. (2014). Expressive vs Neutral prosody in reading aloud. *Speech Prosody*, (7), May, 140-143.
- Mondi, D. (2013). *Effects of strategy-based reading instruction on English reading ability and reading self-efficacy of lower secondary school students*. [Degree of Mater of Education, Department of Curriculum and Instruction, Faculty of Education, Chulalongkorn University, Thailand]. https://portal.edu.chula.ac.th/pub/tefl/images/phocadownload/theses/Duangta%20Mondi_2013.pdf
- Montgomerie, R., Little, S.G., & Akin-Little, A. (2014). Video self-modeling as an intervention for oral reading fluency. *New Zealand Journal of Psychology*, 43(1), 18-27.
- Moriarty, H.M. (2007). *How Does Teacher Modeling of Fluent Reading Strategies Impact Students' Fluency?*. [Degree of Master of Science in Education, Department of Education and Human Development, State University of New York College at Brockport]. [https://soar.suny.edu/bitstream/handle/20.500.12648/5616/ehd_theses/415/fulltext%20\(1\).pdf?sequence=1](https://soar.suny.edu/bitstream/handle/20.500.12648/5616/ehd_theses/415/fulltext%20(1).pdf?sequence=1)
- Morrison, T.G., & Wilcox, B. (2020). Assessing Expressive Oral Reading Fluency. *Education Sciences*, 10(3), March, 1-13.
-

-
- Moser, G.P., Sudweeks, R.R., Morrison, T.G., & Wilcox, B. (2014). Reliability of Ratings of Children's Expressive Reading. *Read. Psych.*, (35), 58-79.
- Okyar, H. (2021). Turkish EFL learners' reading strategy use and its relation to reading self-efficacy and gender. *The Reading Matrix: An International Online Journal*, 21(1), April, 116-130.
- Ollar, C. (2018). *Using Video Self-Modeling to Improve Reading Fluency in School Aged Children with Specific Learning Disabilities*. [Degree of Master of Science, Department of Counseling Psychology and Special Education, Brigham Young University]. <https://scholarsarchive.byu.edu/cgi/viewcontent.cgi?article=8342&context=etd>
- Paige, D.D., Rasinski, T.V., & Magpuri-Lavell, T. (2012). Is Fluent, Expressive Reading Important for High School Readers?. *Journal of Adolescent & Adult Literacy*, 56(1), September, 67-76.
- Pereira, L.C., Vieira, F., & Teofilo, A. (2019). Expressive Reading and Dramatization of Stories in Teaching English to Young Learners. *CLELE Journal*, 7(1), 45-60.
- Peura, P.P., Aro, T., Viholainen, H., Räikkönen, E., Usher, E.L., Sorvo, R., & Aro, M. (2019). Reading self-efficacy and reading fluency development among primary school children: Does specificity of self-efficacy matter?. *Learning and Individual Differences*, (73), July, 67-78.
- Recksiek, J. (2005). Benefits of Teacher Modeling of Reading and Literature Discussion Groups in a Fifth- Grade Classroom. *Essays in Education*, 13(1), 1-9.
- Robson, C., Blampied, N., & Walker, L. (2015). Effects of feedforward video self-modeling on reading fluency and comprehension. *Behaviour Change*, 32(1), 46-58.
- Sen, U. (2016). Video self-modeling technique that can be used in improving the abilities of fluent reading and fluent speaking. *International Education Studies*, 9(11), 66-75.
- Schunk, D.H. (2003). Self-efficacy for reading and writing: Influence of modeling, goal setting, and self-evaluation. *Reading and Writing Quarterly*, (19), 159-172.
- Schunk, D.H., & Zimmerman, B.J. (2007). Influencing children's self-efficacy and self-regulation of reading and writing through modeling. *Reading and Writing Quarterly*, (23), 7-25.
-

-
- Shehzad, M.W., Lashari, T.A., Lashari, S.A., & Hasan, M.K. (2020). The Interplay of Self-Efficacy Sources and Reading Self-Efficacy Beliefs in Metacognitive Reading Strategies. *International Journal of Instruction*, 13(4), October, 523-544.
- Taghinezhad, A., Dehbozorgi, R., & Esmaili, N. (2015). The influence of teaching metacognitive reading strategies on the reading self-efficacy beliefs of iranian EFL learners: an experimental study. *Modern Journal of Language Teaching Methods*, 4(5), December, 1-7.
- Wu, S., & Gadke, D.L. (2017). Improving oral reading fluency in elementary school children: comparing the effectiveness of repeated readings and video self-modeling. *School Psychology Forum*, 11(3), 91-104.
- Zeng, J., & Rahmat, N.H. (2022). Reading Self-Efficacy: Is There a Relationship between Progress and Psychological States. *International Journal of Education*, 14(4), 1-14.

- Références en arabe

- الجعفرى، حسين (٢٠١٨). فاعلية استراتيجىة النمذجة فى تنمية مهارات القراءة الجهرىة لدى تلاميذ المرحلة الابتدائىة. مجلة كلية التربية، جامعة اسىوط، ٣٤ (١٠)، اكتوبر، ٦٢٧-٦٤٦.
- علىوة، رحاب (٢٠١٨). فاعلىة برنامج قائم على إستراتيجىات تعلم اللغة فى تنمية مهارات القراءة المعبرة لدى تلاميذ المرحلة الإعدادىة، [رسالة دكتوراه غير منشورة]. كلية التربية، جامعة بنها.
- مراد، صلاح (٢٠١١). الأساليب الإحصائىة فى العلوم النفسىة والتربوىة والاجتماعىة. مكتبة الأنجلو المصرىة.